

بيطنة



من سلسلة متعة العلم

د. غفار محمد

بيضة ...

الاهتمام :

إلى كل متفهم صعود تعلم الحياة ، أنت
كالبيضة تظن نفسك عاجزاً عن التحليق
لكن في داخلك جناحان ..

بيضة ...

” لا تحكم على البيضة قبل أن ترى ما
بداخلها .”

كونفوشيوس

بيضة ...

محتوى الكتاب

- البيضة في عشّ التاريخ
- **C.V** البيضة
- البيضة أولاً أم الدجاجة؟!
- البيضة ذكر أم أنثى؟!
- فلسفة البيضة
- البيضة في الأديان الأرضية و السماوية
- البيضة الكونية
- البيضة في التراث
- البيضة في عالم الفن

بيضة ...

٣

البيضة في قشر

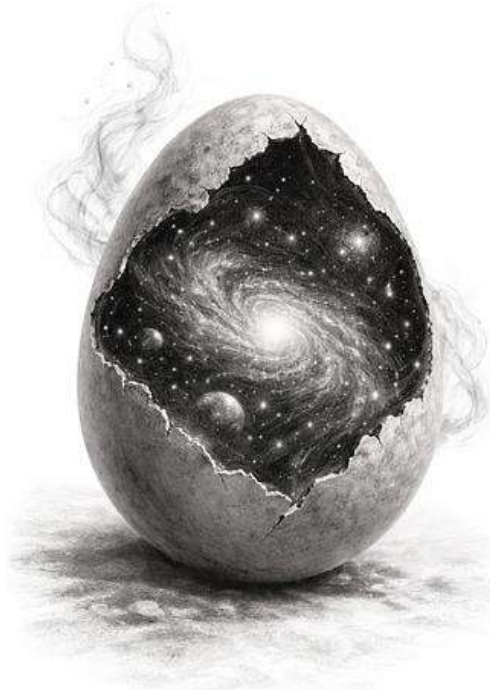
التاريخ

منذ فجر التاريخ، وقبل أن يمتلك الإنسان أدوات العلم والمنهج التجريبي، كانت **البيضة** تمثل لغزًا عميقًا يثير التأمل والدهشة. فهي شكل بسيط ظاهريًا، لكنها تحمل في داخلها سرّ الحياة : كائن حي كامل ينمو في صمت داخل غلاف هش. لذلك لم تكن البيضة مجرد غذاء، بل كانت رمزًا فلسفيًا، ودينيًا، وعلميًا، تطور فهم الإنسان له عبر آلاف السنين. و هذا الفصل يستعرض رحلة هذا الفهم عبر المراحل التاريخية المختلفة، من الأساطير القديمة إلى الاكتشافات الحديثة.

البيضة في المخيال البدائي والأساطير

للبيضة مكانة مميزة واستخدامات خاصة في عدد كبير من الحضارات القديمة، حيث لم تكن مجرد غذاء، بل رمزًا عميقًا للحياة والخلق والتجدد. عبر العصور، نظر الإنسان إلى هذا الشكل البسيط بوصفه حاوية للسر الأعظم : بداية الحياة.

في **الحضارة المصرية القديمة**، ارتبطت البيضة بفكرة الخلق الأول. تخيل المصريون القدماء أن الكون خرج من **“بيضة كونية”** وُجدت في مياه الفوضى الأولى، ومنها انبثقت الحياة.



ولم تكن هذه الفكرة مجرد خيال، بل انعكست في رموزهم الدينية، حيث ارتبطت البيضة بإله الشمس، فصارت تمثل ولادة النور كل يوم. لذلك ظهرت في بعض النقوش الجنازمية كإشارة إلى البعث، وكان الموت ليس نهاية بل عودة إلى داخل البيضة انتظاراً لحياة جديدة.

أما في **الحضارة الفارسية**، فقد اتخذت البيضة طابعاً احتفالياً حياً، خصوصاً خلال عيد النوروز. هناك، تُلوّن البيوض وتُزيّن وتُوضع بعناية على موائد العيد، كأنها إعلان رمزي عن ولادة عام جديد. كانت البيضة هنا تعني الخصوبة، وتفتح أبواب الطبيعة من جديد، وتذكّر بأن الحياة تعود دائماً بعد السكون.

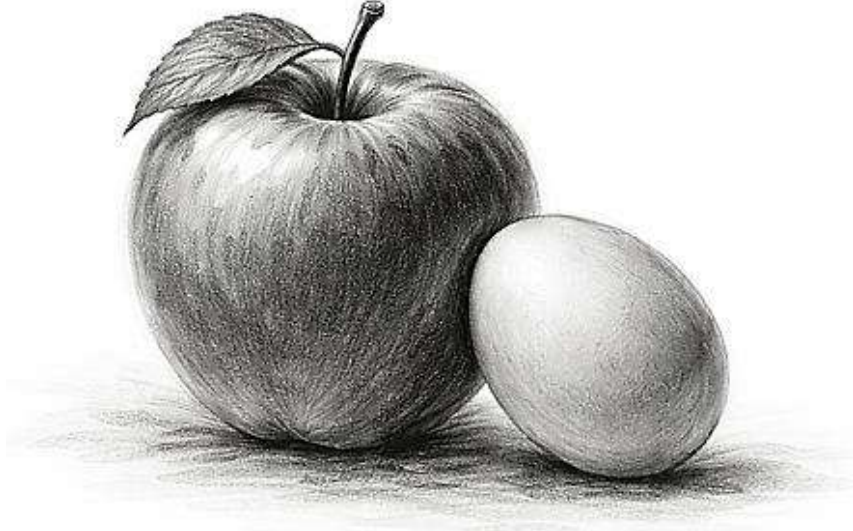


وفي **الحضارة اليونانية القديمة**، لم تبتعد الفكرة كثيراً عن هذا المعنى الكوني، إذ ظهرت أسطورة البيضة الأولى التي خرج منها الخلق. لم تكن البيضة مجرد عنصر في الطبيعة، بل أصلاً للوجود نفسه. ومن هنا تسللت إلى الطقوس، فصارت تُقدّم أحياناً كقرايين، تحمل في داخلها معنى الحياة التي تُهدى للآلهة، أو تُستدعى بها البركة.

أما في **الحضارة الصينية القديمة**، فاتخذت البيضة بعداً فلسفياً عميقاً. ففي بعض الأساطير، كان الكون كله في بدايته داخل بيضة واحدة، انقسمت لاحقاً إلى السماء والأرض، إلى الخفيف والثقيل، إلى التوازن الذي يقوم عليه العالم. ولم يغيب هذا المعنى عن الحياة اليومية، إذ يُقدّم البيض المصبوغ بالأحمر في احتفالات ولادة الأطفال، كرمز للسعادة والحظ، وكان كل مولود هو تكرار صغير لتلك البيضة الأولى التي انبثق منها الكون.

وعندما ننتقل إلى **الحضارة الرومانية**، نجد أن البيضة جمعت بين

الرمزية والحياة اليومية. كان الرومان يبدأون وجباتهم بالبيض، في إشارة ضمنية إلى البداية، حتى أصبح التعبير "من البيضة إلى التفاحة" دلالة على اكتمال الشيء من أوله إلى آخره.



ولم يتوقف الأمر عند المائدة، بل امتد إلى الحقول، حيث كانوا يدفنون البيض في الأرض إيماناً بأنه يمنحها خصوبة ويحسن المحاصيل، وكأنهم يزرعون الحياة نفسها داخل التربة.

أما في **الحضارة الهندية القديمة**، فقد تجلّت الفكرة في صورة أكثر تجريدًا، فيما عُرف بـ "**البيضة الذهبية**" أو أصل الوجود. كانت هذه البيضة تُصوّر كمصدر لكل شيء، كحاوية للكون قبل أن يتشكل، وكأنها رحم الوجود بأكمله، الذي خرجت منه الكائنات والنجوم والحياة.



وهكذا، عبر هذه الحضارات المختلفة، ظلت البيضة تحتفظ بمعناها العميق. لم تكن مجرد طعام أو عنصر طبيعي، بل كانت رمزًا مشتركًا بين البشر جميعًا: رمزًا للبداية، للخصوبة، وللوعد الدائم بأن الحياة قادرة على أن تولد من جديد، حتى من أبسط الأشياء.

العصور الوسطى – بين العلم والتقليد

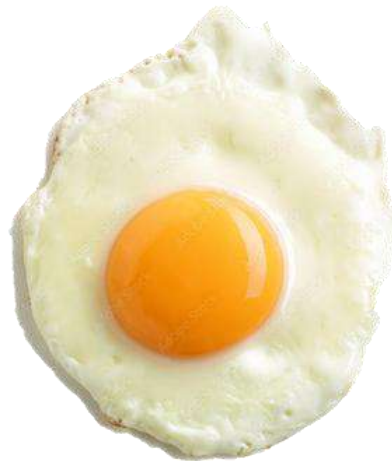
في العصور الوسطى ظهرت نظريتان أساسيتان :
نظرية “التشكل المسبق” التي تقول إن الكائن موجود مسبقًا داخل البيضة بشكل مصغر.

نظرية “التخلق التدريجي” التي تؤكد أن الكائن يتكون خطوة بخطوة.

هذه المرحلة كانت حاسمة في انتقال فهم البيضة من الأسطورة إلى العلم.

، ثم تراجع البحث العلمي في كثير من مناطق من أوروبا، بينما استمر في مناطق أخرى، خاصة في العالم الإسلامي. حيث تمت دراسة البيضة ضمن سياق الطب و علم الحيوان.

بدأ العلماء في هذه الفترة بملاحظة أن البيضة ليست مجرد وعاء، بل نظام معقد يحتوي على مكونات متعددة، مثل الصفار والبياض، ولكل منها دور في تغذية الجنين.



لكن رغم هذه الملاحظات، بقيت العديد من المفاهيم غير واضحة، مثل كيفية بدء الحياة داخل البيضة، ودور الذكر في عملية التكاثر.

عصر النهضة وبداية الاكتشاف العلمي

مع بداية عصر النهضة، عاد الاهتمام بالتجربة والملاحظة. بدأ العلماء في أوروبا بفحص البيض بشكل أكثر دقة، مستخدمين أدوات بدائية لكنها فعالة.

تم فتح البيض في مراحل مختلفة من التطور، ومراقبة التغيرات التي تحدث داخله. أدى ذلك إلى اكتشاف أن الجنين يتشكل تدريجيًا، وليس موجودًا بالكامل منذ البداية.



اكتشاف الخلية والبيضة البشرية

في القرون الحديثة، ومع اختراع المجهر، حدثت ثورة حقيقية في فهم البيضة. تم اكتشاف أن جميع الكائنات الحية تتكون من خلايا، وأن البيضة نفسها هي خلية.

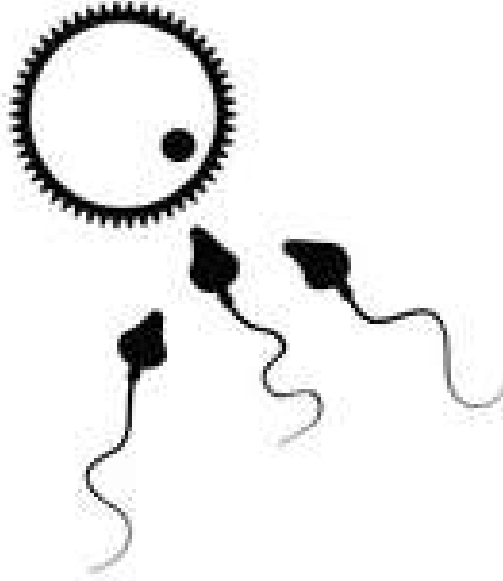
أدى هذا إلى فهم جديد تمامًا :

البيضة ليست مجرد جسم مرئي، بل هي **خلية** تحمل المادة

الوراثية.

عملية الإخصاب تحدث عندما تتحد البويضة مع خلية أخرى (الحيوان المنوي).

تم اكتشاف البويضة البشرية، وهو إنجاز مهم، لأنه أكد أن الإنسان ، مثل باقي الكائنات، يبدأ من خلية واحدة.



البويضة في العلم الحديث

في العصر الحديث، أصبح فهم البويضة جزءًا من علوم متعددة مثل :

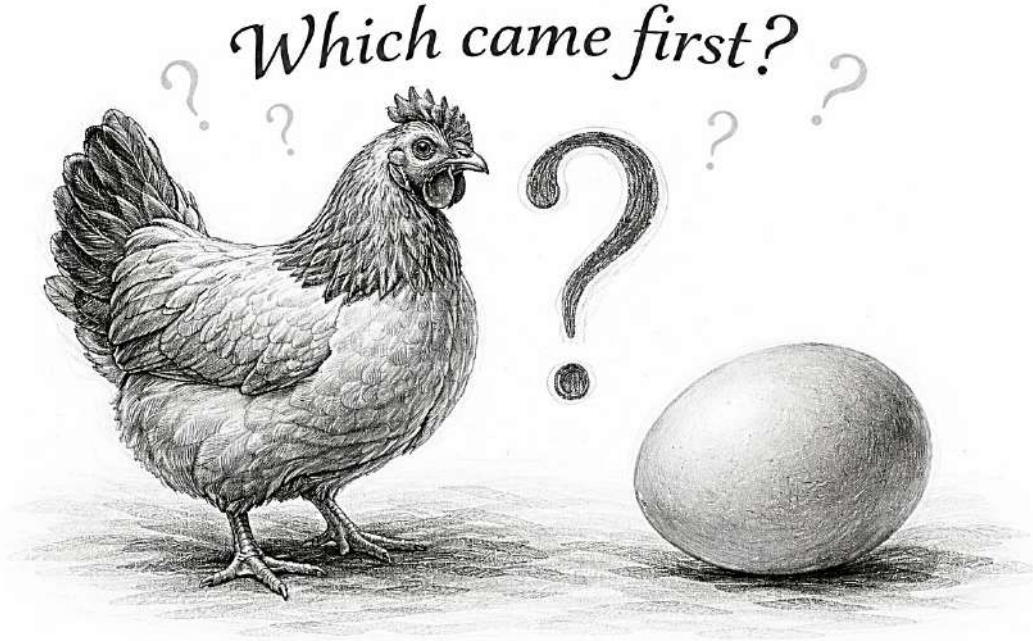
- علم الأجنة
- علم الوراثة
- البيولوجيا الجزيئية

تم تحليل مكونات البويضة بدقة، وفهم دور الحمض النووي (DNA) في تحديد صفات الكائن الحي. كما تم تتبع مراحل الانقسام الخلوي التي تبدأ بعد الإخصاب.

لم تعد البويضة مجرد رمز أو ملاحظة، بل أصبحت نموذجًا أساسيًا لفهم الحياة نفسها.

النظرة الفلسفية الحديثة

رغم التقدم العلمي، لم تفقد البيضة رمزيتها. لا يزال السؤال الفلسفي الشهير **“أيهما جاء أولاً : الدجاجة أم البيضة؟”** يُطرح كمدخل للتفكير في السببية والبدايات.



في الفلسفة الحديثة، تُستخدم البيضة كرمز :

- للإمكانات الكامنة
- للبدايات الخفية
- للتحويل والتغير

وهذا يبيّن أن البيضة لم تفقد بعدها الرمزي رغم تفسيرها العلمي.

بالختام :

رحلة الإنسان مع البيضة هي مثال واضح على تطور المعرفة البشرية. بدأت كرمز أسطوري للخلق، ثم أصبحت موضوعاً للفلسفة، ثم مادة للبحث العلمي، وأخيراً نموذجاً لفهم الحياة على

المستوى الجزيئي.

هذا التطور يعكس انتقال الإنسان من الخيال إلى العلم، ومن التأمل إلى التجربة. ومع ذلك، تبقى البيضة محتفظة بسحرها الخاص :
ذلك الكيان الصغير الذي يحمل في داخله أعظم سر في الكون...
سر الحياة.

البيضة C.V

في البدء، لا تبدو البيضة أكثر من شكلٍ صامتٍ مكتمل الاستدارة، مغلقٍ على سرّه، ككوكبٍ صغيرٍ يحتفظ بحكايته في صمتٍ أبيض. لكن ما إن نُمعن النظر فيها، حتى تنكشف لنا بوصفها عالماً قائماً بذاته؛ عالماً يختصر نشأة الحياة، ويعيد تمثيل معجزة الوجود في هيئةٍ بسيطةٍ خادعة. البيضة ليست طعاماً فحسب، بل نصٌّ كونيٌّ مكتوب بلغة الكيمياء، ومشحونٌ بروح الفلسفة.



حين نتأمل **القشرة**، أول ما تلامسه أعيننا، نجدها صلبةً، متماسكة، وكأنها درعٌ حارس، لكنها في حقيقتها أكثر رهافةً مما نتصور. تتكون القشرة أساساً من **كربونات الكالسيوم**، وهي بنية بلورية دقيقة تتخللها آلاف المسام المجهرية. هذه المسام ليست عيباً، بل ضرورة وجودية؛ إذ تسمح بتبادل الغازات، فيتنفس الجنين الأكسجين ويطرح ثاني أكسيد الكربون، دون أن ينكشف على العالم الخارجي. هنا تتجلى أولى مفارقات الحياة: **الحماية لا تعني الانغلاق**، بل توازناً دقيقاً بين العزل والانفتاح.

القشرة، إذن، ليست جداراً صامتاً، بل حدٌّ فلسفيٌّ بين الداخل والخارج، بين الممكن والمتحقق. إنها تمثل ذلك الشرط الأول لكل نشوء: أن يكون هناك فضاءً آمناً، لكنه غير مكتفٍ بذاته. فالحياة، كي تبدأ، تحتاج إلى حدود، لكن هذه الحدود يجب أن تكون قابلةً للاختراق، لا بالهدم، بل بالتفاعل.

تحت القشرة، نجد **الأغشية الرقيقة** التي تكاد لا تُرى، لكنها تؤدي دوراً بالغ الأهمية. هذه الأغشية تعمل كطبقة إضافية من الحماية، وتساعد في تنظيم الرطوبة، وتشكل مع القشرة نظاماً متكاملًا يحفظ التوازن الداخلي. إنها تشبه تلك القوى الخفية في الكون، التي لا نراها، لكننا ندرك أثرها في استقرار الأشياء كالمادة المظلمة على سبيل المثال.

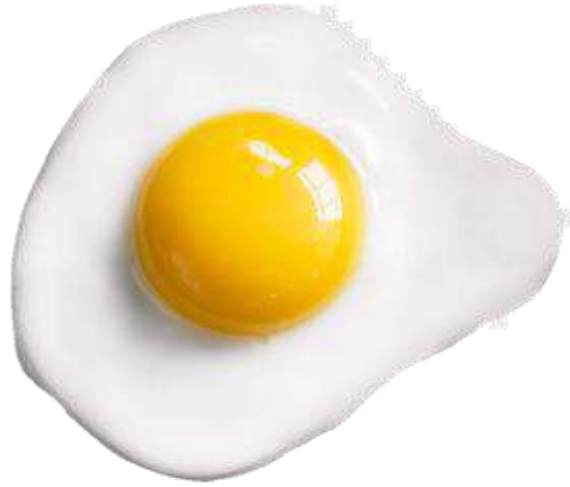
ثم نصل إلى **البياض أو الزلال**، ذلك السائل الشفاف الذي يحتضن الصفار كما يحتضن الفضاء نواته. البياض ليس مجرد مادة خاملة، بل هو نظام معقد من **البروتينات والماء**، مصمم بدقة ليؤدي وظائف متعددة. فهو يشكل مخزوناً غذائياً أولياً للجنين، كما يعمل كوسادة واقية تمتص الصدمات وتحافظ على ثبات الصفار في مركز البيضة.

في البياض، نرى فلسفة الاحتواء. إنه لا يفرض شكلاً، ولا يحدد مساراً، بل يتيح المجال. إنه البيئة التي لا تصنع الكائن، لكنها تجعل صناعته ممكنة. وكأن الطبيعة تقول لنا: إن النمو لا يحدث في الفراغ، بل في حضنٍ مرن، يمنح دون أن يقيد.

من الناحية العلمية، يحتوي البياض على بروتينات مثل **الألبومين**، التي تلعب دوراً في تغذية الجنين، كما تمتلك خصائص مضادة للبكتيريا، تحمي المحتوى الداخلي من العدوى. وهنا تتجلى حكمة أخرى: أن الحماية ليست فقط في الحواجز الخارجية، بل في المناعة الداخلية أيضاً.

البياض أشبه بالقمر فلسفياً.. و إن كان كذلك فلا بد من وجود شمس بجواره أيضاً، و هنا يأتي **الصفار**، فهو قلب البيضة النابض، مركز الثقل، والبذرة التي تحمل وعد الحياة. لونه الذهبي ليس مجرد جمال بصري، بل انعكاس لغناه بالدهون والفيتامينات

والمعادن.



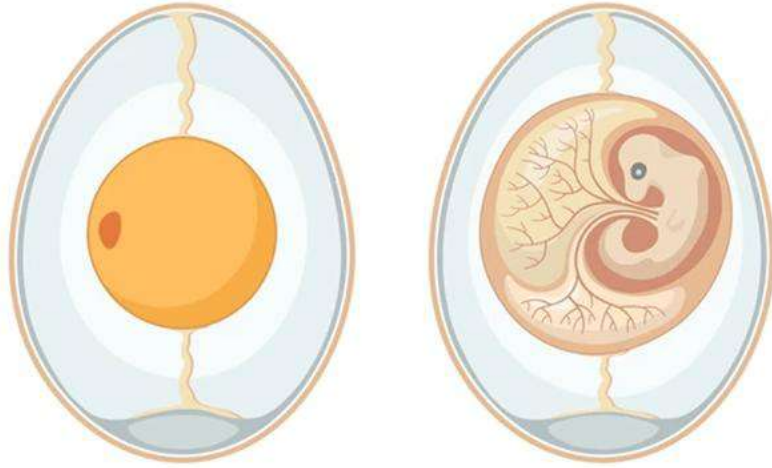
الصفار هو المخزون الغذائي الأساسي الذي يعتمد عليه الجنين في مراحلہ الأولى، حيث يتشكل وينمو ويتميز.

في الصفار، نجد التراكيب الجزيئية التي ستبنى منها أنسجة الكائن الجديد. البروتينات، الدهون، الفيتامينات مثل فيتامين A و D و E، كلها تتضافر لتشکل مادة الحياة الأولية. إنه أشبه بخزان طاقة، أو ذاكرة بيولوجية تحمل تعليمات النمو.

لكن الصفار ليس مجرد غذاء، بل هو أيضاً موقع البداية. ففيه توجد **البقعة الأولية**، تلك النقطة الصغيرة التي يبدأ منها الجنين بالتشكل. إنها ليست مجرد نقطة، بل شرارة الوجود، حيث تنقسم الخلية الأولى إلى اثنتين، ثم أربع، ثم ثمان، في إيقاع صامت يشبه نبض الكون في بداياته.

وهنا يبدأ الجنين رحلته الخفية. تتكاثر الخلايا بانقسامٍ متتالٍ، وتتشكل طبقات جنينية ثلاث: **الأديم الظاهر**، **والأديم المتوسط**، **والأديم الباطن**. ومن هذه الطبقات، كما لو كانت ألواناً أولية، سترسم تفاصيل الكائن: **الجلد**، **الجهاز العصبي**، **العضلات**، **الأعضاء الداخلية**. كل شيء يبدأ من بساطةٍ مذهلة، ثم يتعقد تدريجياً في نظامٍ دقيق لا يعرف الفوضى.

في الأيام الأولى، يكون الجنين أشبه بخريطة لم تكتمل بعد، خطوطها خافتة لكنها تحمل كل الإمكانيات. ثم تبدأ ملامحه بالتشكل: قلبٌ صغير يبدأ بالخفقان قبل أن يُرى، أو عية دموية تمتد كجذورٍ تبحث عن الحياة، عياناً تتكونان في صمت، وأجنحةٌ صغيرة ترتسم كفكرةٍ لم تكتمل بعد.. حتى يكتمل نمو الدجاجة التي أحيطت بالشمس (الصفار) و القمر (البياض) بمنتهى الحب و الحنان.



إن أعجب ما في هذا التكوّن هو أنه يحدث دون توجيهٍ خارجي، وكأن هناك حكمةً كامنة في كل خلية، تعرف طريقها دون أن تُعلم. الشفرة الوراثية، المختبئة في نواة الخلية، تعمل ككتابٍ صامت، تقرؤه الحياة حرفاً حرفاً، لتعيد كتابة نفسها من جديد.

إذا نظرنا إلى العلاقة بين الصفار والبياض والقشرة، نجدها علاقة تكامل لا يمكن فصل أجزائها. القشرة تحمي وتسمح بالتنفس، البياض يحتضن ويغذي ويحمي، والصفار يمدّ بالطاقة ويحتوي على البذرة الأولى. وكل ذلك يتضافر لخدمة كائنٍ لم يكتمل بعد، لكنه يسير بثبات نحو اكتماله.

ومع تقدم نمو الجنين داخل البيضة، تبدأ هذه المكونات بالتغير. الصفار يُستهلك تدريجياً كمصدر للطاقة، والبياض يُمتص ويُعاد

توظيفه في بناء الأنسجة. حتى القشرة، التي بدت في البداية صلبة وثابتة، تبدأ بالتلاشي جزئياً، حيث يستخدم الجنين الكالسيوم منها لبناء عظامه.

وفي المقابل، يزداد الجنين تعقيداً واكتمالاً. تتمايز أعضاؤه، يقوى قلبه، تتشكل رنتاه استعداداً لأول نفس، وتشتد عضلاته استعداداً لأول حركة حقيقية في العالم الخارجي. إنه لا ينمو فقط، بل يستعد، وكأن الحياة ليست مجرد وجود، بل استعداد دائم للانتقال.

في لحظة الفقس، تبلغ هذه الرحلة ذروتها. يكسر الجنين القشرة، لا بوصفها عدواً، بل بوصفها مرحلة انتهى دورها. ما كان حمايةً يصبح قيداً، وما كان ضرورياً يصبح عائقاً. وهكذا، فإن الخروج إلى العالم يتطلب تحطيم الإطار الأول.



البيضة، بهذا المعنى، ليست مجرد وحدة بيولوجية، بل استعارة كبرى للحياة. إنها تذكرنا بأن كل نشوء يحتاج إلى بيئة، وكل بيئة لها حدود، وكل حدود لها زمن. وأن النمو الحقيقي هو القدرة على الانتقال من مرحلة إلى أخرى، دون أن نفقد جوهرنا.

في النهاية، حين ننظر إلى البيضة مرة أخرى، قد لا نراها كما كانت. سنراها كعالمٍ مصغر، كنصٍّ مكتوب بلغة العلم، ومشحونٍ بدلالات الفلسفة. سنراها كدليلٍ على أن أعقد أسرار الحياة يمكن أن تختبئ في أبسط الأشكال.

وهكذا، تبقى البيضة درساً مفتوحاً : في التوازن، في التكامل، في التكوّن، وفي تلك المعجزة الصامتة التي نسميها... **بداية**.

البيضة أولاً أم

الدهن؟!

= انظري للأطفال كيف يلهون بسعادة ببيض عيد الفصح المجيد
= معك حق يا صديقي .. البيض الملون و المزين في كل مكان ..
بالمناسبة ما علاقة البيض بعيد الفصح ؟



= للصدفة الغربية فقد قرأت بالأمس مقالة عن ذلك كانت تتحدث
عن **بيوض فابرجيه** الشهيرة و تشعبت إلى أصل حكاية بيضة
الفصح ، و في الحقيقة البيض الملون تقليد فرعوني ظهر عام
2700 قبل الميلاد و يدعى في مصر **احتفال شمّ النسيم** حيث
كلمة شمّ تأتي من كلمة **شَمَو** بالفرعونية بمعنى الصيف أي هو
احتفال بنهاية الشتاء الحزين ، ثم انتقل هذا الاحتفال إلى اليهود
حيث تصادف عيد شمّ النسيم مع خروج النبي موسى من مصر ،
ثم انتقل إلى المسيحيين عندما تصادف عيد شمّ النسيم أيضاً مع عيد
قيامه يسوع المسيح ..

= مذهل !! و ما قصة بيوض فابرجيه هذه !؟

= بيوض فابرجيه هي تحف ثمينة من صنع الصائغ الروسي **بيتر
كارل فابرجيه**، و تمثل بيوض الفصح المصنوعة من مواد خاصة
مزرکشة و منقوشة و باهظة الثمن ..

= و ما الغاية منها ؟

= مجرد تحف للبيع ، و قد صنع فابرجيه قسماً منها للقياصرة

الروس نيقولا الثاني و نيقولا الثالث كهدايا لزوجتيهما ..



= معلومة جميلة بالفعل ، لكن أتعرف ما هو السؤال الأهم المرتبط بالبيض يا صديقي ؟

= ما هو !؟

= أيهما وجد أولاً البيضة أم الدجاجة ؟

ضحك الصديق من قلبه ..

= محقة .. السؤال الأزلي الأبدي الغامض ، الذي لم يتمكن أحد من حسمه حتى هذه اللحظة ..

أيهما وجد أولاً: البيضة أم الدجاجة؟

ذلك السؤال الذي يبدو، للوهلة الأولى، وكأنه مجرد لعبة ذهنية خفيفة، نلقيها في المجالس لتمضية الوقت، أو نبتسم لها ثم نتركها معلّقة في الهواء بلا جواب. لكنه في الحقيقة ليس كذلك على الإطلاق. إنّه سؤال صغير في حجمه، عظيم في امتداده، بسيط في صيغته، لكنه عميق إلى حدّ يلامس جذور الوجود نفسه.

سؤالٌ عبر الزمن، مرّ على ألسنة الفلاسفة والعلماء والعامّة على حدّ سواء، وتحوّل من طرفةٍ عابرةٍ إلى معضلةٍ فكريةٍ تتخفى في هيئة لغز. وكلما حاولنا الإمساك به، انزلق من بين أيدينا، كأنه لا يريد جوابًا بقدر ما يريدنا أن نفكّر.

لقد اعتاد أغلب الناس، عبر صفحات التاريخ، أن يجيبوا عنه إجابة تبدو منطقية في ظاهرها :

(الأنثى تحمل وتلد، والدجاجة هي التي تضع البيضة، إذن فالدجاجة وُجدت أولاً.)



جوابٌ يبدو مقنعًا، بل يكاد يكون بديهيًا، لأنّه يستند إلى ما نراه بأعيننا. نحن نرى الدجاجة تبيض، ولا نرى البيضة تلد دجاجة من

العدم. لكن، هل كل ما يبدو بديهياً صحيح؟ أم أن البديهيات نفسها قد تكون، في بعض الأحيان، مجرد أوهامٍ متقنة الصنع؟
هنا يبدأ الشك. وهنا تحديداً، يبدأ التفكير.

فإذا أردنا أن نجيب عن هذا السؤال إجابة حقيقية، لا سطحية، فعلينا أن نخلع عن أنفسنا رداء العادة، وأن نعود... بعيداً جداً... إلى ما قبل الدجاج، وقبل البيض، وقبل الأرض نفسها كما نعرفها. علينا أن نعود إلى اللحظة التي لم يكن فيها شيء سوى مادةٍ خامٍ صامتة، تنتظر أن تقول كلمتها الأولى.

لكن قبل أن نعوص في هذا الامتداد الكوني، دعونا نتوقف عند سؤال أبسط، وأشد جوهرية :

من جاء أولاً : الجماد أم الكائنات الحية؟

يبدو هذا السؤال، مقارنةً بسؤال البيضة والدجاجة، أكثر وضوحاً. فالإجابة عليه تكاد تكون محسومة :

لقد وجدت المادة قبل الحياة.

لم تكن هناك كائنات حية تسبح في الفراغ، بل كانت هناك ذرات، وجزيئات، وتفاعلات صامتة، تتشكل ببطء، في صبرٍ كونيٍّ لا يُقاس.

بدأ كل شيء من وحدات متناهية الصغر، من جسيمات دون ذرية، لا تحمل معنى الحياة ولا وعيها. ثم تجمعت تلك الجسيمات لتكوّن الذرات، وارتبطت الذرات لتشكل الجزيئات، ومن تفاعل الجزيئات نشأت المواد، ومن المواد تكوّنت البيئات.
بيئاتٌ لم تكن حيّة، لكنها كانت... ممكنة.
وهنا يكمن السر.

الحياة لم تنشأ من فراغ، بل من إمكانية.

من استعدادٍ كامنٍ في المادة نفسها.

في لحظةٍ ما، لا نعرف متى تحديداً، ولا كيف على وجه اليقين، حدث التحوّل العظيم : **ظهرت أول خلية**. كيانٌ صغير، لا يُرى بالعين، لكنه يحمل في داخله شرارةً لم تكن موجودة من قبل : القدرة على الاستمرار، على التفاعل، على أن تكون "شيئاً حياً". لكن تلك الخلية لم تنشأ وحدها، ولم تقف مستقلة عن محيطها. لقد وُلدت داخل بيئة كيميائية معقدة، احتضنتها، غدّتها، وحفّزتها على أن تبدأ رحلتها. كانت محاطة بمواد تمنحها الطاقة، وتؤمّن لها الاستقرار، وتدفعها إلى أن تنقسم، وتنمو، وتصبح أكثر مما كانت.



وهنا، دون أن نشعر، نقترّب من الإجابة.

فما هي البيضة، في جوهرها ؟

ليست مجرد قشرة بيضاء، ولا مجرد طعامٍ نكسره في المطبخ.

إنها، في حقيقتها، نظامٌ كامل.

بيئةٌ مغلقة، متكاملة، تحتوي على كل ما يحتاجه كائنٌ حي كي ينشأ.

داخل البيضة، هناك مواد غذائية، وأغشية، وسوائل، وحرارة،
وحماية.

هناك عالمٌ صغير، صامت، لكنه يعمل بلا توقف.

والجنين في داخلها لا يأتي من العدم، بل يتفاعل مع هذا العالم،
يأخذ منه، ويعيد تشكيل نفسه، حتى يصبح كائنًا قادرًا على
الخروج.

أليست هذه الصورة، بطريقةٍ ما، نسخة مصغرة من قصة الحياة
نفسها؟

البيضة ليست مجرد مرحلة، بل هي فكرة.

فكرة "الاحتواء".

فكرة أن الحياة لا تبدأ مستقلة، بل تبدأ محاطة، محمولة، محفوظة
داخل شيءٍ أكبر منها.

وهنا يتسع المعنى أكثر.

إذا كانت الخلية الأولى قد نشأت داخل بيئة كيميائية احتضنتها، وإذا
كان الجنين ينشأ داخل بيضةٍ أو رحمٍ يحميه... فهل يمكننا القول إن
هناك مبدأً واحدًا يتكرر؟

أن الحياة، في كل مستوياتها، تبدأ دائمًا داخل "وعاء".

**وعاءٍ قد يكون بيضة، أو رحمًا، أو محيطًا كيميائيًا بدائيًا، أو
حتى... كونًا بأسره.**

عند هذه النقطة، يتغيّر السؤال.

لم يعد : أيهما جاء أولاً : البيضة أم الدجاجة ؟

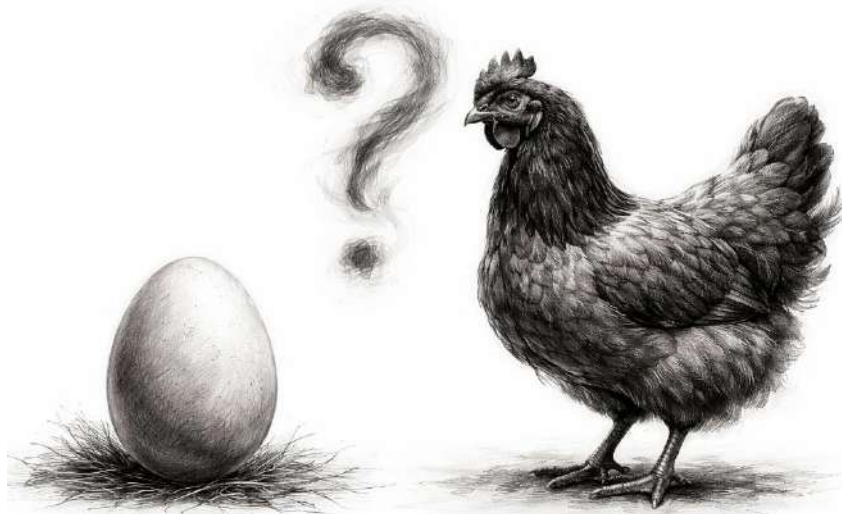
بل أصبح :

ما الذي يسمح للحياة أن تبدأ أصلًا ؟

والجواب، إن تأملناه بعمق، يقودنا إلى نفس الفكرة :
لا حياة بلا حاضنة.
لا كائن بلا بيئة.
لا جنين بلا وعاء.
وهنا، يصبح القول :

في البدء كانت البيضة

ليس مجرد إجابة على لغز، بل رؤية فلسفية كاملة.



فالبيضة، بهذا المعنى، ليست بيضة الدجاجة تحديداً، بل هي رمز.
رمزٌ لكل بنيةٍ سبقت الحياة، واحتضنتها، ومهدت لها الطريق.
إنها تمثل المادة قبل أن تصير حياة ..
والاحتمال قبل أن يتحقق ..
والصمت قبل أن ينطق ..
ومن هذا المنظور، تصبح الدجاجة نتيجة، لا بداية.
ثمرة، لا أصل.
حلقة في سلسلة طويلة، لا نقطة انطلاق.

لكن، هل انتهى السؤال هنا ؟

ليس تمامًا.

لأننا إذا تأملنا أكثر، سنجد أن الدجاجة نفسها، حين تبيض، تعيد خلق البيضة. وكأن النتيجة تعود لتصنع بدايتها. وكأن الحياة، في جوهرها، دائرة لا خط مستقيم.

البيضة تُنتج دجاجة ..

والدجاجة تُنتج بيضة ..

وهكذا تستمر الحكاية....

و بالمحصلة ، فإن الجواب الشافي للسؤال الشهير : ايهما أتى أولاً
البيضة أم الدجاجة ؟ يكون ببساطة :

في البدء كانت البيضة.

البيضة

ذخراً أم نسي؟!

في أعماق هذا الكون، حيث تختلط الحقيقة بالرمز، والعلم بالإشارة، يبرز سؤال يبدو بسيطاً في ظاهره، لكنه يحمل في طياته سرّاً من أسرار الوجود :

هل البيضة ذكر أم أنثى؟

ليس السؤال هنا عن تصنيف بيولوجي جامد، بل عن فهم أعمق لبنية الحياة نفسها، وعن ترتيب الخلق كما تنعكس آثاره في الطبيعة وفي الإنسان على حد سواء.

حين ننظر إلى التركيب الصبغي للكائنات الحية، نجد أمامنا دليلاً علمياً لا يمكن تجاهله : الذكر يحمل الصبغيين **XY**، بينما تحمل الأنثى **XX**. وهذه الحقيقة، في ظاهرها، توزيع وظيفي، لكنها في باطنها تفتح باب التأمل على مصراعيه. فالذكر، بحمله لصبغيين مختلفين، يجمع بين قطبين : الذكورة والأنوثة، الفعل والاستقبال، العطاء والاحتواء. إنه تركيب مزدوج، لا أحادي، وكان الطبيعة قد أودعت فيه صورة مصغرة عن الاكتمال.

أما الأنثى، فهي تحمل الصبغي **X** مكرراً، أي أنها تمثل حالة متجانسة، مستقرة، لكنها — وفق هذا المنظور — تحتاج إلى ذلك العنصر المختلف كي تكتمل دائرة الحياة. ومن هنا تنشأ الفكرة الجوهرية : أن الذكر، بصيغته الصبغية، يحمل إمكانية مزدوجة، تجعله أقرب إلى الأصل الأول، إلى "البداية" التي تسبق التمايز. ومن هذا المنطلق، يمكن قراءة مسألة "البيضة أم الدجاجة" قراءة مختلفة تماماً. فالبيضة ليست مجرد مرحلة زمنية في دورة الحياة، بل هي تجسيد لتلك الحالة الأصلية الجامعة. إنها، في رمزيتها، تمثل الذكر **XY**، الذي يحتوي في داخله إمكانية الكاملة للخلق، بينما تمثل الدجاجة الأنثى **XX**، التي تأتي كنتيجة، كتجلٍ، كمرحلة لاحقة من هذا الاكتمال الأول.

فليست البيضة مجرد وعاء يحتضن جنينًا، بل هي كيان مكتفٍ بذاته من حيث البنية. داخل قشرتها، تتكامل عناصر الحياة: غذاء، حماية، بيئة متوازنة، نظام دقيق لا يختل. إنها أشبه بعالم مغلق، لكنه يحمل في داخله كل شروط الانفتاح.

وهنا تكمن الفكرة العميقة : أن البيضة تمثل "الأصل الجامع"، الذي يسبق الانقسام. فهي ليست نصفًا يبحث عن نصف آخر، بل كيانًا يحتوي الاثنين معًا في حالة من الوحدة. وكأنها تجسد لحظة ما قبل التمايز، حين لم تكن الأشياء قد انقسمت بعد إلى ذكر وأنثى، بل كانت في حالة اتحاد خفي.

ولهذا، فإن القول بأن البيضة تسبق الدجاجة لا يكون مجرد ترتيب زمني، بل ترتيب وجودي : الأصل أولاً، ثم التجلي.

و حين نتأمل قصة خلق آدم وحواء، نجد انعكاسًا واضحًا لهذه الفكرة. لم تُخلق حواء أولاً ثم أنجبت آدم، بل كان آدم أولاً، ثم خلقت حواء من ضلعه. هذه ليست مجرد رواية، بل إشارة عميقة إلى ترتيب معين في الخلق.



آدم، بصيغته الصبغية **XY**، يمثل الكيان الجامع، الأصل الذي يحتوي الإمكانية المزدوجة. ومنه خرجت حواء، **XX**، كامتداد، كتحقق، كصورة متميزة من ذلك الأصل. وكأن الخلق بدأ بوحدة تحتوي الاثنين، ثم انقسمت إلى ثنائية.

بهذا المعنى، يصبح آدم هو "البيضة" في صورتها الرمزية، بينما تمثل حواء "الدجاجة" التي خرجت من هذا الأصل.

و إذا تأملنا البيضة أكثر، سنجد أنها ليست مجرد رمز بيولوجي، بل كيان فلسفي متكامل. فهي تشبه — في معناها — اتحاد الشمس والقمر، الصفار و البياض. داخلها، تتجاور قوتان : واحدة تمنح الطاقة، وأخرى تمنح الهدوء؛ واحدة ترمز إلى الفعل، وأخرى إلى الاحتواء.

إنها ليست انقسامًا بين ليل ونهار، بل جمعًا لهما في آن واحد. ولهذا، فهي قادرة على أن تمنح الحياة، لأنها لا تنتمي إلى طرف واحد، بل تحتوي الطرفين.

و ما الحياة سوى حركة مستمرة بين هذين القطبين (الشمس و القمر) على هيئة عداوة و حروب أحياناً في محاولة لأحد الطرفين بفرض نفسه على الآخر أو محبة و صداقة و سلام في أحيان أخرى كإقتناع من الطرفين بأنهما بيضة واحدة كعائلة مكتملة !! و أياً كانت المرحلة أو أياً كان المنتصر فيها مؤقتاً (تماماً كصراع الشرق و الغرب على كوكب الأرض) ، فستبقى البيضة موحدة بلا انقسام و يبقى الكوكب أرضاً بيضوية بلا انقسام !! .. فالبيضة هي الشمس و القمر .. الليل و النهار .. و كل الاضداد المعروفة و هذا ما يجعلها بيضة كاملة قادرة على إنجاب دجاجة دون حاجة لأحد آخر !

ومن هنا يمكن فهم تشبيه البيضة بأنها "عائلة كاملة في كيان

واحد". فهي ليست فردًا، بل نظامًا. ليست جزءًا، بل كلاً. وهذا ما يجعلها — في هذا التصور — قادرة على أن تكون الأصل.



أما الدجاجة، فهي نتيجة هذا التكوين، وليست بدايته. هي الكائن الذي خرج من رحم البيضة، بعد أن انقسمت الوحدة إلى ثنائية. إنها تمثل الأنوثة في صورتها المستقلة، لكنها لا تستطيع — وفق هذا المنطق — أن تعود إلى الأصل دون ذلك العنصر الذكري الذي يعيد إليها التوازن.

فالبيضة، كما نرى، تحتوي الأب والأم معًا، بينما الدجاجة تمثل طرفًا واحدًا من هذه الثنائية. ولهذا، فهي بحاجة إلى الآخر لتعيد إنتاج الحياة.

قد يسيء البعض فهم هذه الفكرة، فيظنون أن الحديث عن احتواء الذكر للقطين يعني "خنوثة" أو تداخلًا غير طبيعي. لكن الحقيقة عكس ذلك تمامًا.

فالقدره على الجمع بين الأدوار، على الاحتواء، على أن يكون الإنسان مصدر عطاء مزدوج، هي قمة الرجولة، لا نقيضها. الرجل الذي يرعى، ويحنو، ويحمي، ويعطي، لا يفقد رجولته، بل يحقق معناها الأعمق.

وهنا يظهر المثل الإنساني البسيط : الأب الذي يربي ابنته وحده. هذا الإنسان لا يقوم بدور واحد، بل بدورين، يجمع بين القوة والرحمة، بين الحزم والحنان. إنه، بصورة ما، "بيضة إنسانية" مكتملة، تحتوي ما يكفي من التوازن لتمنح الحياة معناها.



في نهاية المطاف، لا تعود البيضة مجرد عنصر في دورة حياة الكائنات ، بل تتحول إلى رمز كوني شامل. إنها تمثل :

الوحدة قبل الانقسام

الاكتمال قبل النقص

الأصل قبل التجلي

و إذا ما جمعنا كل الخيوط السابقة ، نصل إلى فكرة مركزية واضحة :

أن البيضة، بصيغتها الرمزية والصبغية، تمثل الأصل الذي سبق الدجاجة.

هي ليست مجرد مرحلة في الزمن، بل لحظة الاكتمال الأولى، التي خرجت منها الثنائية. وكما كان آدم أولاً ثم خلقت حواء منه ثانياً، كذلك جاءت البيضة أولاً، ثم خرجت منها الدجاجة.

البيضة ليست ذكراً بالمعنى الضيق، ولا أنثى بالمعنى التقليدي، بل كيان يجمع الاثنين في وحدة واحدة. ولهذا، فهي البداية.

فالبيضة بالمحصلة ذكر مكتمل يحمل النقيضين معاً في كيانه لذلك فهو قادر على الخلق ، لذا لا عجب أن نجد أسماءً مذكرة و مؤنثة معاً من قبيل حمزة و قسورة و أسامة و عنتره و طلحة و مدحت و ثروت و عصمت و شوكت و رفعت و غيرها و بالطبع لا ننسى جوهر حديثنا (البيضة) ، فهي أسماء مفعمة بالرجولة ، لا هي سمراء و لا هي شقراء ، بل تمثل العائلة في شخص واحد للدجاجة التي تتكون في أحشائها .. لكننا لا نجد أسماء مذكرة للإناث بالمقابل .

في الختام : من الأنسب بعد الآن أن نقول :

تطور الحياة في هذا الكون يسلك طريقاً باتجاه وحيد (تكون المادة أولاً ثم الحياة ثانياً) .. و البيضة بتركيبها الكيميائي شكلت البيئة

المناسبة لنشوء الحياة في داخلها فالبيضة أشبه بذكر **XY** خلقت الدجاجة الأنثى **X** من ضلعه ، فهو كعائلة كاملة من أب و أم معاً محيطة بها بمنتهى الحب و الحنان كقلب بجناحين ..



إنّ جمعية قرى الأطفال في العالم يرمز لها برمز **SOS** ، و هو رمز مميز للغاية ، إذ إنه يختصر الحكاية كلها كما يختصر توجه هذه القرى التي تعني بالأطفال المشردين بدون عوائل حول العالم ، فالرمز **O** يشير إلى البيضة (الأرض البيضوية) التي تحتضن هؤلاء الأطفال كأب **S** و أم **S** لتعوضهم عن الحرمان الحاصل في حياتهم ، أي كما تفعل البيضة **XY** مع الدجاجة على أرض الواقع بالضبط ..



و لا عجب أيضاً أن نجد الرمز **SOS** يشير أيضاً إلى نجدة المحتاج و مساعدته ، فالبيضة هي التي تساعد الدجاجة الجنين في

داخلها على التطور و الحياة بتأمين الظروف المناسبة لها بلعب دور الأب و الأم كي تبصر النور أخيراً بعد أن تفقس البيضة !!

يبدو أنّ البيضة الأولى التي أعطت أول دجاجة كانت ذهبية بالفعل ، فقد أبصرت الحياة برمتها النور من خلالها !! و تذكرنا بقصة **جاك و حبات البازلاء السحرية** التي قادتته إلى السماء الرحبة حيث يوجد العمالقة مع أوزتهم الغريبة التي تبيض بيوضاً ذهبية حرفياً ..

OBAMA

OXY

!! OMG



البيضة

البيضة

في البدء، قبل أن تتشظى الأسئلة وتتكاثر الإجابات، كانت هناك صورة بسيطة تكاد تُختزل في شكلٍ واحدٍ : البيضة. ليست مجرد كيان عضوي يُؤكل أو يُنتج، بل هي رمز كوني، استعارة عميقة تختبئ فيها أعقد أسرار الوجود. إن التأمل في البيضة هو، في جوهره، تأمل في أصل الأشياء، في البدايات التي لا تُرى، وفي الإمكان الذي يسبق التحقق.

البيضة كرمز للبداية

تُجسد البيضة فكرة البداية النقية، البداية التي لم تُدنس بعد بتجارب الفشل أو ثقل الذاكرة. إنها لحظة الصمت الأولى قبل أن تُنطق الكلمات، وحالة السكون التي تسبق الانفجار. في هذا الشكل المغلق، تتجمع كل الإمكانيات دون أن تُفصح عن نفسها. فهي ليست حياة بعد، لكنها ليست عدماً أيضاً، بل حالة بينية، برزخٌ يختبئ فيه المستقبل في هيئة احتمال.

سؤال الأصل

منذ القدم، طُرح السؤال الشهير : أيهما جاء أولاً، البيضة أم الدجاجة ؟ غير أن هذا السؤال، حين يُفكك فلسفياً، يتحول إلى سؤال عن العلة الأولى، عن بداية السلسلة التي لا يبدو لها ابتداء. البيضة هنا لا تعود مجرد عنصر في معادلة، بل تتحول إلى رمز لدائرة الوجود، حيث تتوالد الأشياء من بعضها في حركة لا نهائية. لكن حين ننظر في الطبيعة، نجد إشارات عديدة توحي بأن الإمكان - أي البيضة - يسبق التحقق دائماً.

الكون كبيضة أولى

لعل أعظم مثال يمكن استحضاره هو الكون ذاته. يمكن تخيل الوجود كله وقد انبثق من "بيضة كونية" أولى، كانت مكتظة

بالإمكانات، صامتة قبل أن تنفجر في حدث هائل. وما يُعرف بالانفجار العظيم ليس، في هذا التصور، إلا لحظة فقس تلك البيضة، حين انفتح المغلق واندفعت منه الأزمنة والمجرات والنجوم.



وليس غريبًا أن الحضارات القديمة قد لمحت هذا المعنى ؛ فقد احتفل المصريون القدماء في عيد شم النسيم بالبيض الملون، وكأنهم يعيدون تمثيل تلك اللحظة البدئية، لحظة خروج الحياة من شرنقة كونية غامضة. إن هذه الرمزية، رغم بساطتها الظاهرة، تحمل في طياتها حدسًا عميقًا بفكرة أن الوجود كله بدأ من احتواء سابق على الانفجار.

الأرض كبيضة حاضنة

وإذا انتقلنا من الكون إلى الأرض، وجدناها بدورها تشبه بيضة كبرى، مغلقة على ذاتها، لكنها تعج بالحياة في داخلها. تحت

قشرتها الرقيقة نسبيًا، تنبض مليارات الكائنات، من أدق الخلايا إلى أعقد العقول البشرية.

يمكن تخيل الأرض وكأنها بيضة تحمل داخلها قصة الإنسان بكل تفاصيلها، وأن هذه القصة نفسها ليست النهاية، بل مرحلة من مراحل التكوّن. فكما تفقس البيضة لتُخرج كائنًا جديدًا إلى عالم أوسع، قد تكون الحياة الأرضية برمتها طورًا تمهيدًا لانبثاق أعظم، انتقال من عالم محدود إلى أفق أرحب.

إن صورة الأرض بقطبيها الشمالي و الجنوبي كحديين، وبامتدادها بين الشرق والغرب، تعزز هذا التصور الرمزي لبيضة كونية مصغرة تحتضن التحول.



البذرة والشجرة – الإمكان يسبق التحقق

في عالم النبات، تتجلى الفكرة بوضوح أكبر: البذرة تسبق الشجرة. ليست الشجرة قائمة أولاً لتعطي بذورها، بل إن البذرة – ككيان

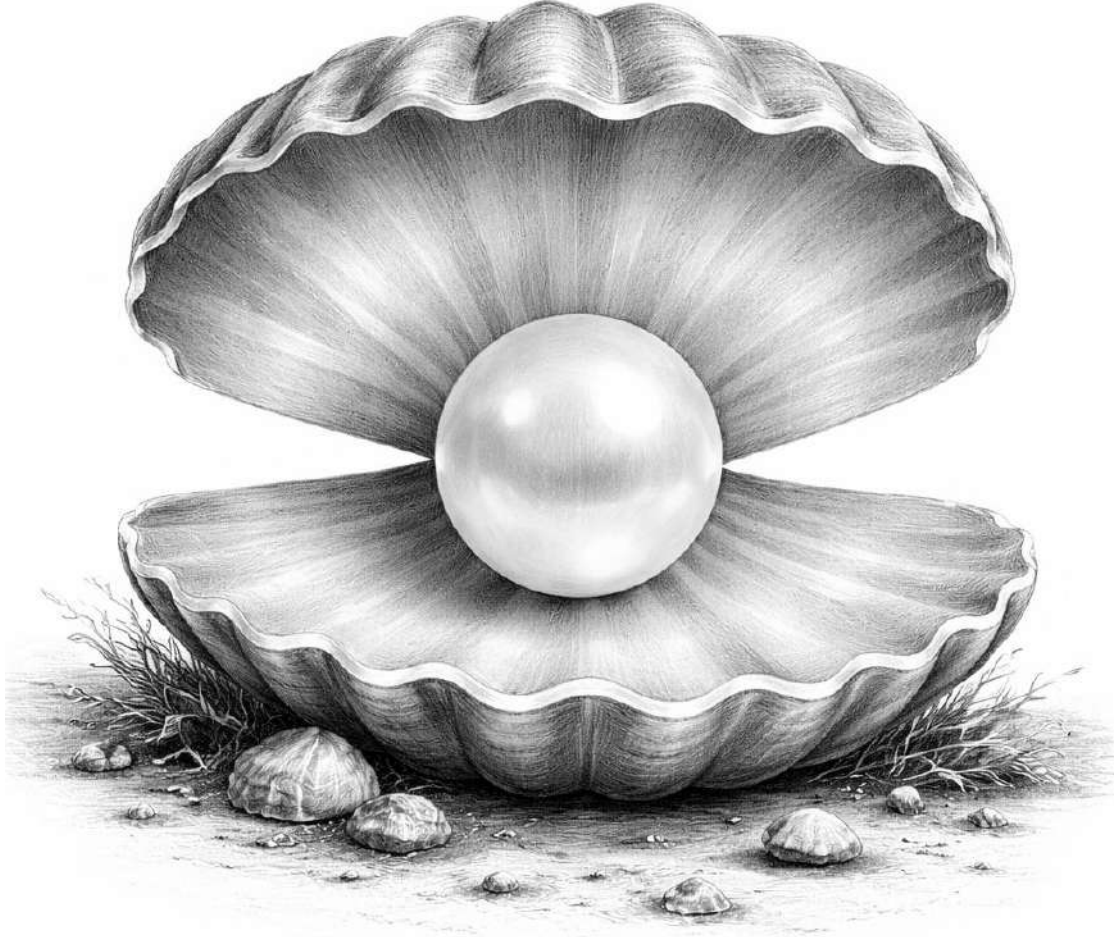
صغير ومغلق - تحمل في داخلها صورة الشجرة الكاملة.
إنها بيضة نباتية، تختزن الجذع والأغصان والأوراق في هيئة
رمزية، ثم تسمح لها بالانكشاف تدريجيًا. هنا يظهر بجلاء أن
الإمكان ليس مجرد احتمال ضعيف، بل هو حقيقة مكثفة، تنتظر
شروطها لتتحقق.



المحارة واللؤلؤة – الاحتواء الخلاق

وفي أعماق البحار، تقدم لنا المحارة مثالاً آخر. فهي كغلاف
يحتضن في داخله سرًا يتشكل ببطء: اللؤلؤة. لا تولد اللؤلؤة في
العراء، بل في داخل هذا الاحتواء المزدوج، وكأنها ثمرة علاقة
بين الداخل والخارج، بين الحماية والاحتكاك.

يمكن النظر إلى المحارة هنا بوصفها "بيضة" رمزية، بطبقتين تحيطان بنقطة التحول، حيث يتحول الألم أو الغريب إلى جمال خالص. إنها تذكير بأن الإبداع ذاته يحتاج إلى غلاف، إلى زمن، إلى عزلة تحمي تشكّله.

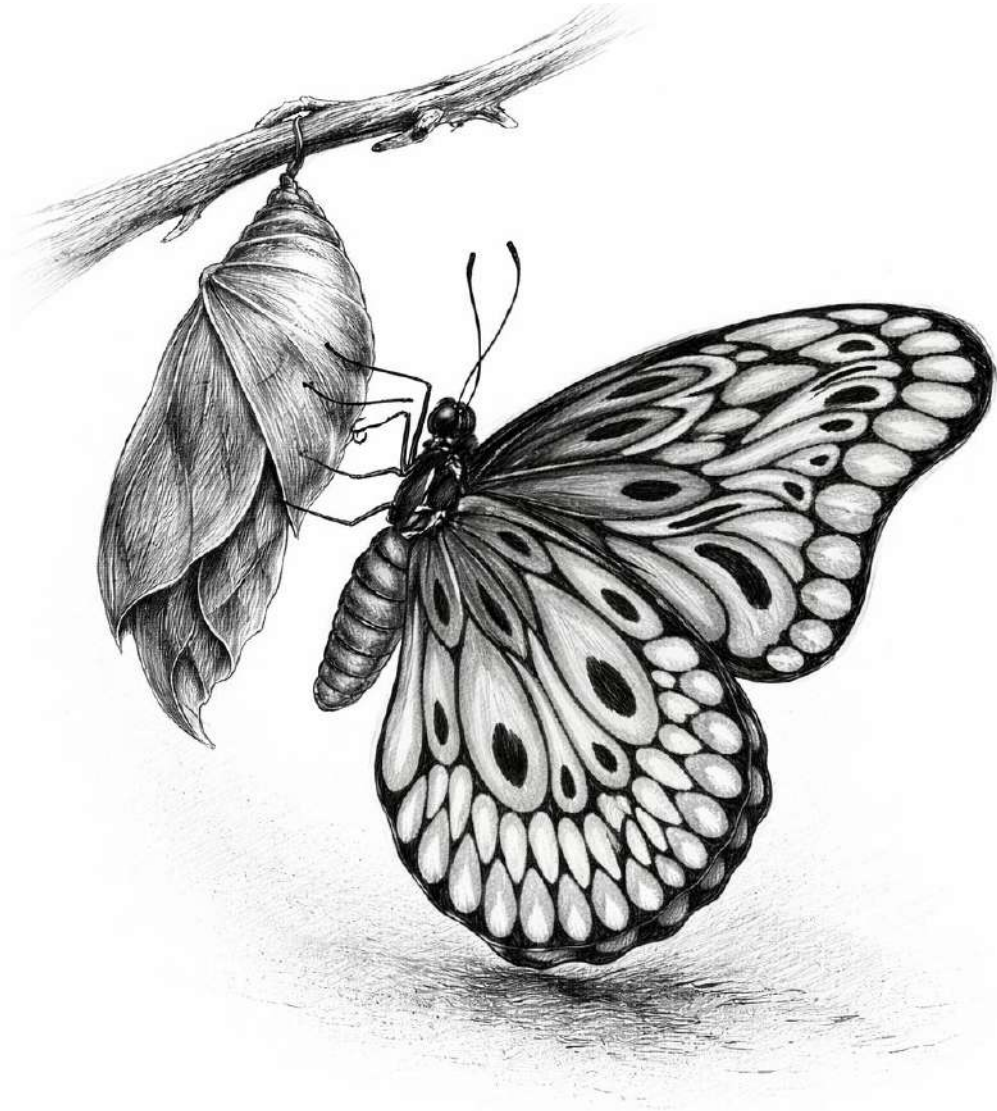


الشرنقة والفراشة - التحول عبر الانغلاق

أما في عالم الحشرات، فتبلغ الفكرة ذروتها الشعرية. فالشرنقة ليست مجرد غلاف، بل هي مرحلة وجودية كاملة. داخلها تتحلل الدودة وتُعاد صياغتها لتخرج فراشة.

الشرنقة هنا هي البيضة الثانية، مرحلة ما بين ما كان وما سيكون. ليست الفراشة هي من تصنع الشرنقة، بل الكائن الأولي الذي يدخل فيها ليعيد خلق ذاته. إنها تجربة وجودية عميقة : لكي تصبح شيئاً

آخر، عليك أن تتغلق، أن تتفكك، ثم تعود إلى الظهور في صورة جديدة.



الخصية و المبيض .. البيضة في الجسد البشري

في عمق الجسد الإنساني، تتخفى أشكالٌ تحمل أسرار البدايات، كأن الطبيعة تُعيد كتابة ذاتها بلغةٍ رمزية صامتة.

المبيضُ عند الأنثى والخصيةُ عند الذكر، كلاهما يتخذ هيئةً تُشبه البيضة، تلك الصورة الأولى للحياة.

ليس الأمرُ مجرد تشابهٍ شكلي، بل هو إحياءٌ بأن الأصل واحد، وأن البدايات تتكرر بأشكالٍ مختلفة.

فالبيضةُ في رمزيّتها تختزن إمكانيّة الوجود، وتُخفي في صمتها وعدّ التكوّن والانبعاث.

وهذان العضوان، على اختلاف دوريهما، يلتقيان في سرّ الخلق، حيث تتقاطع القدرة مع الاحتمال.

كأن الجسد يُعلن، دون كلمات، أن الحياة تبدأ من شكلٍ بسيطٍ لكنه مشحونٌ بالمعنى.

وفي هذا التشابه، تتجلّى وحدة الأصل رغم تنوّع المسارات، وتتكشّف حكمة التوازن بين الذكر والأنثى.

ليست البيضةُ هنا مجرد صورة، بل استعارةٌ كونية تُعيدنا إلى سؤال البداية الأولى.

حيث كل شيءٍ كان احتمالاً، وكل حياةٍ كانت فكرةً تنتظر أن تُمنح نبضاً.

وهكذا يظلّ شكل البيضة، في الجسد كما في الكون، شاهداً صامتاً على أن الوجود يبدأ من بساطةٍ عميقة لا تُدرك إلا بالتأمّل. في نهاية المطاف، يمكن النظر إلى الإنسان نفسه ككائن يمرّ بسلسلة من "البيوض" الوجودية. في كل مرحلة، ينغلق على ذاته، ينضج في صمت، ثم ينكسر ليولد من جديد.

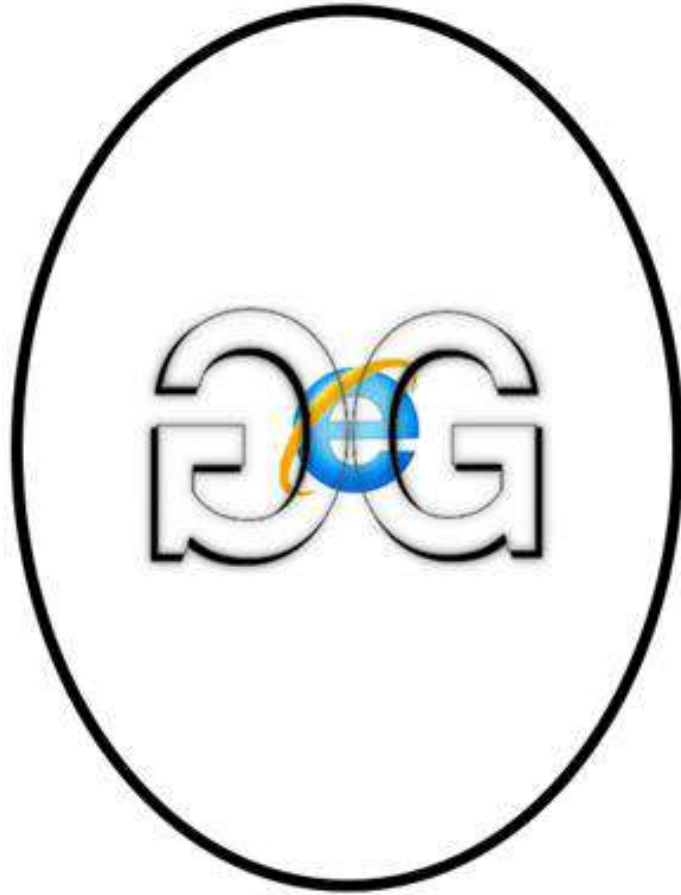
الكسر كشرط للانبعاث

كل هذه الأمثلة تقودنا إلى حقيقة واحدة : لا خروج دون كسر. البيضة لا تُعطي الحياة إلا حين تنكسر، والبذرة لا تنمو إلا حين تتشقق، والشرنقة لا تُنهي دورها إلا حين تتمزق.

الكسر هنا ليس تدميرًا، بل تحقيق. إنه اللحظة التي ينتقل فيها الكامن إلى الظاهر. وكذلك الإنسان، لا ينضج دون أن يمرّ بلحظات انكسار، دون أن تتصدع قشوره القديمة ليخرج منها أكثر اتساعاً.

وهكذا، تعود البيضة لتكون أكثر من مجرد بداية : إنها قانون كوني، نمط يتكرر في كل شيء. من الكون إلى الأرض، ومن البذرة إلى الشجرة، ومن الشرنقة إلى الفراشة، من المبيض إلى الخصية ، يظل الإمكان سابقًا على التحقق، ويظل الانغلاق شرطًا للانبثاق.

في تأمل البيضة، نكتشف أن أعظم أسرار الوجود قد تختبئ في أبسط أشكاله، وأن البداية ليست لحظة زمنية فحسب، بل حالة فلسفية عميقة، يتردد صداها في كل ما كان وما سيكون.



البيضة في الأيمان القرضية والسلاوية

منذ أن بدأ الإنسان يرفع عينيه إلى السماء، ويتأمل ما بين يديه من مظاهر الحياة، ظهرت أمامه صورة بسيطة، لكنها مفعمة بالأسرار : البيضة. هذا الشكل البيضاوي الصامت، الذي يخفي في داخله وعدًا بالحياة، لم يكن مجرد عنصر غذائي أو ظاهرة بيولوجية، بل تحول عبر العصور إلى رمز كوني، وفكرة فلسفية، وصورة دينية عميقة تختصر سر الوجود نفسه.

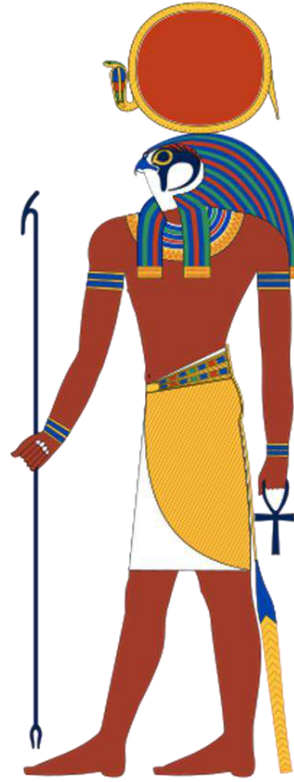
في البدء، حين كانت الأسئلة أكبر من الأجوبة، رأى الإنسان في البيضة شيئاً يشبه الكون ذاته : قشرة تحيط بسرّ، وظلمة داخلية تختمر فيها الحياة قبل أن تنبثق. لم يكن غريباً أن تظهر فكرة "البيضة الكونية" في العديد من الديانات الأرضية القديمة، حيث اعتُبرت أصل الخليقة ومهد الوجود. ففي **الميثولوجيا الهندوسية**، تبرز فكرة "هيرانيا غاربا"، أي "البيضة الذهبية"، التي انبثق منها الكون كله. كانت تلك البيضة معلقة في الفراغ، لا أرض تحتها ولا سماء فوقها، حتى انشقت، فانفصل العلو عن السفلى، والنور عن الظلمة، وبدأت الحكاية.



وفي **الميثولوجيا الصينية**، تظهر قصة الإله بانغو الذي خرج من بيضة كونية عملاقة، فحمل السماء بيد، والأرض بالأخرى، وظل يفصل بينهما حتى لا يعودا إلى الاندماج. هنا، لا تكون البيضة

مجرد بداية، بل سجنًا أوليًا للخلق، ومخاضًا كونيًا طويلًا. وكان الحياة لا تولد إلا بعد ضغط، ولا يظهر النور إلا بعد انشقاق.

أما في **مصر القديمة**، فقد ارتبطت البيضة بالشمس، حيث اعتُقد أن الإله رع خرج من بيضة وضعتها إوزة مقدسة فوق مياه الخلق الأولى. في هذا التصور، تصبح البيضة نورًا محتملاً، شمسًا لم تولد بعد، وحقيقة تنتظر لحظة الانكشاف. إنها ليست فقط بداية الحياة، بل بداية الضوء ذاته.



وعندما ننتقل إلى **الديانات السماوية**، لا نجد حضورًا مباشرًا للبيضة كرمز كوني في النصوص المقدسة بنفس الصيغة الأسطورية، لكننا نجد إشارات عميقة تستحضر معناها الرمزي. في **الإسلام**، لا تُقدّم البيضة بوصفها أصلًا للكون أو رمزًا لخلق كوني، بل تظهر ضمن نسيج التأمل القرآني في مظاهر الخلق ودقائقه. إن البيضة هنا ليست أسطورة تُروى، بل آية تُرى؛ جزء من نظام دقيق يشير إلى القدرة الإلهية التي تُخرج الحي من غير حياة ظاهرة، وتُبدع من البساطة تعقيدًا مذهلاً.

فحين يتأمل الإنسان البيضة، يرى قشرة ساكنة تخفي داخلها نظاماً متكاملًا من التكوين، حيث تتشكل الحياة في صمت، دون أن يراها أحد، حتى تبلغ لحظة الظهور. وهذا المعنى ينسجم مع الرؤية القرآنية التي تدعو إلى النظر في الخلق باعتباره دليلاً على الحكمة، لا مجرد ظاهرة طبيعية. البيضة، بهذا المعنى، تصبح مثالاً حياً على التحول الخفي، وعلى أن القدرة الإلهية لا تحتاج إلى ضجيج لتحدث أعظم المعجزات.

وفي سياق آخر، يمكن أن تُفهم البيضة ضمن دورة الخلق التي يشير إليها القرآن في الطير: من مادة بسيطة إلى كائن يطير في السماء. هذه الرحلة الصامتة، من الانغلاق إلى الانطلاق، تحمل في طياتها معنى البعث، حيث يخرج الحي من موضع لا يُظن فيه حياة. وهكذا، لا تكون البيضة مجرد عنصر في الطبيعة، بل مرآة لفكرة أوسع: أن الحياة كامنة في الغيب، تنتظر أمراً لتظهر.



أما في **المسيحية**، فقد اكتسبت البيضة بعداً طقسياً واضحاً، خاصة في عيد القيامة. فالبيضة الملونة، التي تُهدى وتُكسر، ترمز إلى قبر

المسيح الذي انفتح ليخرج منه إلى الحياة. القشرة الصلبة تمثل الموت، والداخل الحي يمثل القيامة. وهكذا تتحول البيضة إلى استعارة مركزية لفكرة الخلاص والانبعاث.

وفي بعض التقاليد المسيحية الشرقية، كانت البيضة تُلون بالأحمر، في إشارة إلى دم المسيح، بينما يرمز كسرها إلى انتصار الحياة على الموت. إننا هنا أمام رمز بسيط، لكنه يحمل في داخله ثقل اللاهوت كله.



وفي اليهودية، لا تحتل البيضة مكانة مركزية في النصوص، لكنها تظهر في الطقوس، خاصة في عيد الفصح اليهودي، حيث توضع

البيضة المسلوقة على مائدة "السيدر". هذه البيضة ترمز إلى الحزن على خراب الهيكل، لكنها في الوقت ذاته تلمح إلى دورة الحياة المستمرة، وإلى الأمل الذي لا ينقطع رغم الانكسار. إنها حزن دائري، لا ينتهي، لكنه أيضًا لا يخلو من رجاء.



إذا تأملنا هذه الرموز مجتمعة، نجد أن البيضة في مختلف الأديان – سواء كانت سماوية أو أرضية – تتقاطع حول فكرة واحدة :

الاحتواء

البيضة تحتوي الحياة قبل أن تظهر، وتحمل الإمكان قبل أن يتحقق. إنها صورة للغيب، للشيء الذي لم يُرَ بعد، لكنه موجود بالقوة.

وهنا يتجلى بعدها الفلسفي العميق. فالبيضة ليست مجرد بداية، بل هي سؤال : كيف يمكن لشيء مغلق أن يحمل في داخله انفتاحًا ؟ كيف يمكن للجمود الظاهر أن يخفي حركة كامنة ؟ إنها تضعنا أمام مفارقة الوجود : أن الحياة تبدأ من السكون، وأن الانفجار يولد من الصمت.

الفلاسفة، منذ القدم، استخدموا البيضة كرمز للتفكير في أصل الأشياء. سؤال "أيهما جاء أولاً : الدجاجة أم البيضة؟" ليس مجرد لغز ساخر، بل هو تأمل في السببية، وفي حدود العقل البشري أمام دوائر الزمن. إنه اعتراف بأن بعض الأسئلة لا تُحل، بل تُعاش.

وفي العمق، يمكننا أن نرى في البيضة صورة للإنسان نفسه. نحن أيضاً نحمل داخلنا إمكانات لا نعرفها، ونعيش داخل "قشرتنا" الخاصة، حتى تأتي لحظة الانكسار. تلك اللحظة التي قد تبدو مؤلمة، لكنها في الحقيقة ولادة. فكما لا يمكن للطير أن يعيش دون أن يكسر بيضته، لا يمكن للإنسان أن ينمو دون أن يكسر حدوده.

وهكذا، عبر الديانات والأساطير والفلسفات، تظل البيضة رمزاً صامتاً، لكنه ناطق بكل لغات الوجود. إنها البداية التي لا تُرى، والسر الذي لا يُقال، والوعد الذي ينتظر لحظة التحقق. قد تبدو صغيرة، هشة، عادية، لكنها في حقيقتها تختصر الكون كله :

غلاف، وفراغ، ونبض خفي... ثم حياة.



وفي النهاية، ربما لا تكمن أهمية البيضة في كونها أصل الحياة

فقط، بل في كونها تذكيرًا دائمًا بأن أعظم التحولات تبدأ من
الداخل، في صمت، بعيدًا عن الأعين. وأن ما يبدو ساكنًا قد يكون
في الحقيقة في أعماق حالات التكوين.
إنها ليست مجرد بيضة... بل فكرة الوجود نفسه.

البيئة الكونية

في البدء، لم يكن هناك زمان يُقاس ولا مكان يُرى، بل كان صمتٌ كثيفٌ يفيض بالاحتمال، كأن الوجود نفسه يحبس أنفاسه في انتظار كلمة لم تُنطق بعد. ذلك السكون الأزلي كان قلب **بيضة كونية كبرى**، ليست من مادةٍ ولا من عدم، بل من رغبةٍ غامضةٍ في أن يكون هناك شيء بدلاً من لا شيء. كانت تلك البيضة رحماً للسرّ الأول، احتوت في جوفها بذرةً لا تُشبه أي بذرة :

الزيتونة السماوية اللاشرقية و اللاغربية

أو الروح القدس



ليست تلك الزيتون شجرةً كما نعرف الأشجار، بل هي مبدأ حيّ ، جذورها تمتد في العدم، وأغصانها تتلمّس حدود الممكن . هي تعرف نفسها دون أن تنطق، وتُدرك ذاتها دون أن تنفصل عنها.

وفي عزلتها الكونية، بدأت تتأمل : ماذا لو لم تكن مجرد كائن تشكل صدفة داخل البيضة الكونية .. ماذا لو كان الانفجار العظيم الأول ليس حدثًا عشوائيًا، بل فعل اختيار و قدر؟

وحين بلغ التأمل ذروته، انشق الصمت. لم يكن الانشقاق عنفًا، بل ولادة. تفتحت البيضة، لا لتتحطم، بل لتتحول. ومن داخلها، انبثقت تلك الزيتون كقوة خالقة، تنثر من أغصانها شرارات الوجود. كل ورقةٍ منها كانت قانونًا، كل ثمرةٍ كانت مجرّة، وكل قطرة زيتٍ منها كانت زمانًا يتدفق.

ثم صممت الكون الأصغر ، لا كما يُصمّم مهندسٌ بناءً، بل كما تحلم روحٌ بعالم. كان الكون الذي أبدعته أشبه بمرآةٍ لوعياها. فحيثما وُجد انتظام، كان صدًى لفكرها؛ وحيثما وُجد اضطراب، كان انعكاسًا لحريرتها. لم يكن الكون كاملاً، لأنه لم يُرد له أن يكون كذلك، بل أن يكون قابلاً للتشكّل، كما كانت هي في لحظتها الأولى.

نحن، سكان هذا الكون، لسنا سوى آثارٍ بعيدة لتلك اللحظة البدئية.

نحمل في أعماقنا شيئًا من تلك الزيتون : نزوعًا نحو الفهم، توقًا نحو الخلق، وحنينًا غامضًا إلى أصلٍ لا نتذكره بوضوح. وكلما تأملنا السماء، أو أصغينا إلى صمتنا الداخلي، ربما نقرب خطوة من تلك الحقيقة : أننا لسنا منفصلين عن تلك الروح، بل امتدادٌ لها.

و إذا ملنا إلى تفصيل أكبر في الحكاية ، يمكننا تقسيم حياة تلك الزيتون الملحمية داخل البيضة الكونية إلى 4 مراحل رئيسية :

① مرحلة التطور ما قبل الوعي :

و تقسم هذه المرحلة إلى شقين :

✽ **مرحلة الجماد** : و هي المرحلة المكافئة للانفجار العظيم في

كوننا الأصغر و مشابهة له بالأحداث حيث تشكلت المادة عبر

التسلسل المعروف :

(جزئيات دون ذرية ثم ذرات ثم جزئيات ثم مواد متنوعة شكلت النجوم و الكواكب و الأقمار و الكويكبات ..)

✦ **مرحلة نشوء الحياة :** عبر عملية تطورية ، و في الحقيقة نشوء أول شكل من أشكال الحياة (الخلية) التي تقوم بعملية تنفس في الكون الأكبر تم بسبب وجود بيئة كيميائية مناسبة حاضنة محيطة بها تفاعلت معها فحرضتها على القيام بعملية التنفس تلك ..



و هذا بالضبط هو جوهر عملية تكون **البيضة** و الجنين بداخلها ، فالبيضة عبارة عن مواد كيميائية مغذية و حافظة تحيط بالكائن الحي و تتفاعل معه كي ينمو و يتطور حتى يكتمل و يستقل بنفسه عن البيضة .. و هذا ما ينطبق أيضاً على مفهوم **الرحم** الأشمل الذي يحيط بالحياة ، بمعنى أنّ الجماد أو المادة أنتت أولاً ثم كونت بيئة مناسبة لتطور الخلية الحية لاحقاً ، و هذه الخلية هي البيضة الملقحة بالنسبة للزيتونة التي تطورت و انقسمت عبر عملية تطورية مزممة للغاية و بدأت أنواع معينة من هذه الخلايا بالتمايز و التخصص كتفاعل مع البيئة من حولها .. **و يلعب الماء دور البطولة في هذه الثورة** بانتقال المادة من جزئيات غير حية إلى

خلية حية تتنفس .. و هذه الأحداث كلها جرت في التراب المتشكل على أحد الكواكب ، لذا يقال أن آدم خلق من تراب تماماً كحال أسطورة حي بن يقظان ، فما ذلك سوى تشبيه لطريقة تكون الزيتونة نفسها و التي صممت البشر على شاكلتها .. هذه الخلية التي ظهرت أخذت بالانقسام لاحقاً و التطور تدريجياً إلى أن شكلت عبر عملية مزممة للغاية شبه كائن لكن غير واعٍ .. تحركه الغريزة و يتطور بشكل مستمر ..

② مرحلة ما بعد الوعي :

بعد أول حادثة ثورية في حياة الزيتونة و هي تنفس المادة و ولادة الخلية ، تأتي الحادثة الثورية الثانية و هي ولادة الوعي لدى شكلها الأخير عبر تطور الدماغ إلى مستوى متقدم ، و مع ظهور الوعي ظهر بالتزامن معه :

✧ الزمن ..

✧ المشاعر بأنواعها ..

✧ الأنا ..

✧ منعكس اكتشاف الذات و المحيط ..

و هذه المرحلة لا يمكن وصف الألم و الإحباط و الإرادة الفولاذية فيها .. فهي عبارة عن انتقال من إخفاق إلى إخفاق بدون يأس .. و النور في نهاية النفق الذي كان يلهم الزيتونة على المتابعة هو متعة العلم و الاكتشاف كما حدث مع صديقنا حي بن يقظان بالضبط ، فمع كل اكتشاف جديد كان يطرأ تحسن و تطور على حياة الزيتونة مما يمنحها أملاً جديداً .. و هذه التجارب كلها نجدها في تجارب البشر من حولنا اليوم كأمثلة مبسطة ، و لن أطيل الوصف و الكلام عن هذه المرحلة احتراماً للزيتونة لأن ما من كلام يمكنه الإحاطة بما مرت به و عانته خلال هذه المرحلة .. **لذا فبطل هذه المرحلة**

هو الإرادة التي لا تقهر ..



③ مرحلة ترويض الكون :

مع تنالي الاكتشافات أصبحت الزيتونة ذات سيطرة أكبر على جسدها و على المحيط من حولها فتحولت من دور الدفاع إلى دور الهجوم .. و بدأت كقائدة فذة تبسط سيطرتها على رقعة الكون بالتدرج حتى توجت ملايين السنين من التطور المزمع باكتشاف كل غياهب الكون و ترويضه لخدمتها ، و هذه المرحلة سيفهمها فقط البشر الذين ستسبح لهم الفرصة في العيش في آخر سنوات الحياة على كوكب الأرض عندما يبلغ تطور البشرية مستويات مذهلة .. و يمكن تجسيد هذه المرحلة بأن الزيتونة عبارة عن فارسة و الكون هو حصانها الجامح البري الذي عانت كثيراً حتى روضته بالنهاية و أحالت الكون الباهت إلى جنان ملونة .. **و بطل**

هذه المرحلة هو العلم و المعرفة التي تخرج المخلوقات من
الظلمات إلى النور ..



④ مرحلة البحث عن عائلة :

في حياة البشر و بعد أن يبلغ الذكر أو الأنثى عمراً محدداً و
يفرغون من اكتشاف أنفسهم و اكتشاف الحياة من حولهم يبدأ
تفكيرهم بالاتجاه إلى تكوين عائلة تمنحهم السعادة و الاستقرار و
الأمان و تجعل للحياة معنى .. و هذه الغريزة هي ذاتها التي دفعت
بالزيتونة إلى التفكير بتكوين عائلة بعد أن فرغت من تكوين ذاتها ،
و الأهم بالنسبة لها تصميم إنسان يختزل في تكوينه و شخصيته
الكون الأكبر الذي احتضنها و ترعرعت فيه ليكون هذا الشخص
بمثابة عائلة كاملة لها ، أب و أم وأخ و ابن بل و صديق مقرب
قضت ملايين السنين تتخيله في فضاء الكون و تتاجيه و تفشي له
بأسرارها و هي على ثقة تامة أنه موجود في مكان ما من الكون
الأكبر ، إنه ببساطة الإله الذي عبدته في حياتها و خالقها الذي تدين
له بوجودها .. و لأن الزيتونة اكتشفت بعد ترويض الكون أن لا
وجود لهذا الإله فإنها فهمت أن الكون الأكبر بنفسه هو ذاك الإله
الأزلي بلا بداية و الأبدى بلا نهاية .. لذا أرادت تجسيده بشخص
وضعت فيه صفات الكون كلها ليكون رمزاً لخالقها الذي تؤمن به

.. و من هذا الشخص أرادت أيضاً أن تنجب عائلة كاملة من
مليارات البشر ، لأن الجنة بلا ناس لا معنى لها من الأساس ..
فبعد العيش في جنتها لملايين السنين الأخرى استنفذت مصادر
سعادتها بالتكرار و التعود بغياب الآخر في حياتها الذي يولد
التجديد و الاستمرارية بالمتعة و السعادة ، لذا حسمت أمرها في
النهاية و صممت الكون الأصغر كمدرسة تعلم فيها أبناءها البشر
أسرار الحياة و دروسها كي تليق بهم جناتها بعد الموت و يعيشوا
جميعاً ببهجة و أمان إلى الأبد .. و **بطل هذه المرحلة هو غريزة**
الأمومة ..



هذه باختصار شديد هي قصة حياة الزيتونة في البيضة الكونية
الكبرى ، منذ بدأت كخلية حتى انتهت كحساء تقود الكون الأكبر و
أم عظيمة تنتظر أبناءها في الكون الأصغر بفارغ الصبر و من
بينهم شخص واحد تدين له بكل شيء و تعتبره الكون الأكبر الذي
ترعرعت فيه و اكتشفت نفسها كما اكتشفت أسرارها و خفاياها أيضاً

، البيضة التي فقسّت أو الشرنقة التي تفتحت و خرجت منهما
الزيتونة إلى الحياة ..



البيضة في

التفريغ

منذ أن وعى الإنسان دهشة الوجود، كان يبحث عن شكلٍ يحتضن السرّ الأول، عن هيئةٍ لا بداية لها ولا نهاية واضحة، شيء يتكوّر على نفسه كما يتكوّر الزمن في ذاكرة الكون. فوجد البيضة. لم تكن مجرد غذاء، ولا مجرد كائن ينتظر الفقس، بل كانت — في أعماق المخيال البشري — استعارةً كبرى : بداية مغلقة، ووعد مفتوح. البيضة، بهذا المعنى، ليست شيئاً يُكسر فحسب، بل فكرة تُفتح.

البيضة في الأمثال الشعبية : حكمة مغلقة بالقشرة

في الأمثال الشعبية حول العالم، تحضر البيضة كمرآة للحياة اليومية، لكنها أيضاً تحمل حكمةً خفية، وكأن القشرة ليست سوى ستارٍ لمعنى أعمق. في الثقافة العربية، يُقال :

"لا تضع البيض كله في سلة واحدة"

وهو مثلٌ يتجاوز الاقتصاد ليحدّر من هشاشة الاعتماد المطلق. البيضة هنا تمثّل الإمكان، والسلة تمثّل المصير. فإذا انكسر الوعاء، ضاع الاحتمال كله دفعة واحدة. ويُقال أيضاً:

"سرقة البيضة كسرقة الجمل"

حيث يتجلّى المعنى الأخلاقي العميق في أن الجرم لا يُقاس بحجمه، بل بطبيعته. فالخطأ الصغير يحمل في جوهره بذرة الخطأ الكبير، وكأن البيضة، على صغرها، تختزن نفس الانحراف الذي قد يتضخم يوماً ليصبح جملاً. وفي أمثال أوروبية، نجد قولاً فريداً:

"من يريد عجةً، عليه أن يكسر البيض"

كأن الخلق لا يتم إلا عبر الفقد، وكأن التحول يستلزم التضحية. البيضة هنا ليست نهاية، بل بداية مؤلمة لشيء أجمل. أما في شرق آسيا، فتظهر البيضة في أمثال تشير إلى الهشاشة الإنسانية أمام القوى الكبرى، فيقال :

"كالبيضة تصطم بالحجر"

حيث يُختزل الصراع بين الضعيف والقوي في مشهد بسيط، لكنه قاسٍ.

هكذا، تتحول البيضة في الأمثال إلى رمزٍ مزدوج : هي الإمكان الهش، وهي في الوقت نفسه الشرط الأول للتحول.

البيضة في القصص الشعبية : ولادة العوالم

في الحكايات الشعبية، لا تبقى البيضة مجرد رمز، بل تصبح أصلاً كونياً.

في بعض الأساطير القديمة، تبدأ الخليقة ببيضة كونية. بيضة تسبح في الفراغ، تنقسم، فيولد منها السماء والأرض. وكأن الكون نفسه لم يكن سوى كائنٍ ينتظر أن ينكسر.

في حكايات أخرى، نجد البيضة السحرية التي تحتوي على روح البطل أو سرّ حياته. تُخفي داخل طيور، أو داخل صناديق، أو في أعماق البحار. وهنا تتحول البيضة إلى مستودع للروح، لا للجسد. وفي التراث الشعبي، تظهر أيضاً البيضة كهديّة، لكنها ليست بريئة:

قد تكون بيضة ذهبية، أو بيضة تنطق، أو بيضة تتحقق بها الأمنيات. وكأنها تحمل فكرة : أن أعظم الكنوز قد تأتي في أبسط الأشكال القصص الشعبية لم ترَ في البيضة مجرد بداية بيولوجية، بل رأت فيها وعاءً للغيب.

البيض الملون في الفصح : فلسفة اللون بعد الصمت

حين يأتي عيد الفصح (القيامة)، تتحول البيضة إلى احتفال. تُلَوَّن، تُزخرف، تُمنح حياةً جديدة. لكن خلف هذا الفعل البسيط، تكمن فلسفة عميقة.



البيضة في هذا السياق ترمز إلى القبر المغلق، إلى الصمت الذي يسبق الانبثاق.

والألوان التي تُرسم عليها ليست مجرد زينة، بل إعلان عن انتصار الحياة على الموت.

الأحمر، في بعض التقاليد، يرمز إلى التضحية، إلى الدم الذي يُعيد تشكيل الحياة.

الأخضر يرمز إلى النماء.

الأصفر إلى النور.

وكان البيضة تصبح لوحة صغيرة للكون، تُختصر فيها دورة الموت والبعث.

فلسفيًا، يمكن القول إن تلوين البيضة هو محاولة الإنسان لترويض المجهول، لتجميل الغموض، ولجعل فكرة الانكسار أقل رعبًا.

البيضة كرمز فلسفي : الوحدة التي تحتوي الكثرة

إذا تأملنا شكل البيضة، سنجد أنها لا تشبه شيئًا تمامًا، ومع ذلك تشبه كل شيء.

هي ليست دائرة، وليست خطأ، بل توازن بين الانغلاق والانفتاح. في الفلسفة، يمكن اعتبار البيضة رمزًا لـ"الإمكان الخالص": كل شيء ممكن داخلها، لكن لا شيء متحقق بعد. إنها حالة بين حالتين :

ليست حياة مكتملة، وليست عدمًا.

وهذا ما يجعلها قريبة من مفهوم "الكمون" ، تلك الحالة التي تسبق الظهور، حيث يكون كل شيء حاضرًا، لكنه غير مرئي.

البيضة والزمن : انتظار الفقس

البيضة أيضًا درسٌ في الزمن.

لا يمكن استعجالها.

لا يمكن فتحها قبل أوانها دون أن نفسد ما فيها.

إنها تعلم الإنسان الصبر، وتذكّره بأن النضج لا يُفرض، بل يحدث في صمت.

في عالمٍ يركض بسرعة، تبدو البيضة كأنها احتجاجٌ هادئٌ على العجلة.

إنها تقول :

"هناك أشياء لا تُولد إلا إذا انتظرناها."



البيضة في الطقوس والعادات : بين المقدس واليومي

في كثير من الثقافات، تدخل البيضة في الطقوس، سواء كقربان، أو كرمز للخصوبة، أو كعنصر في الاحتفالات.

في بعض المجتمعات، تُدفن البيضة في الأرض طلباً للخير.

وفي أخرى، تُكسر كجزء من طقسٍ يرمز إلى فتح الأبواب المغلقة.

وحتى في الحياة اليومية، تبقى البيضة حاضرة :

في الإفطار، في الطهي، في أبسط تفاصيل العيش.
وهنا تكمن مفارقتها الكبرى :
هي في أن واحد رمزٌ كوني، وشيءٌ عادي للغاية.

البيضة كاستعارة للإنسان

ربما أكثر ما يجعل البيضة مؤثرة، هو أنها تشبهنا.
نحن أيضاً نبدأ من حالة مغلقة، من رحمٍ يشبه القشرة.
نحمل داخلنا إمكانات لا نعرفها.
ونحتاج إلى لحظة "كسر" لنولد حقاً.
لكن هذا الكسر ليس نهاية، بل بداية.
كما أن الفراخ لا تموت حين تكسر القشرة، بل تبدأ حياتها.
هكذا، تصبح البيضة استعارةً للولادة النفسية، لا الجسدية فقط.



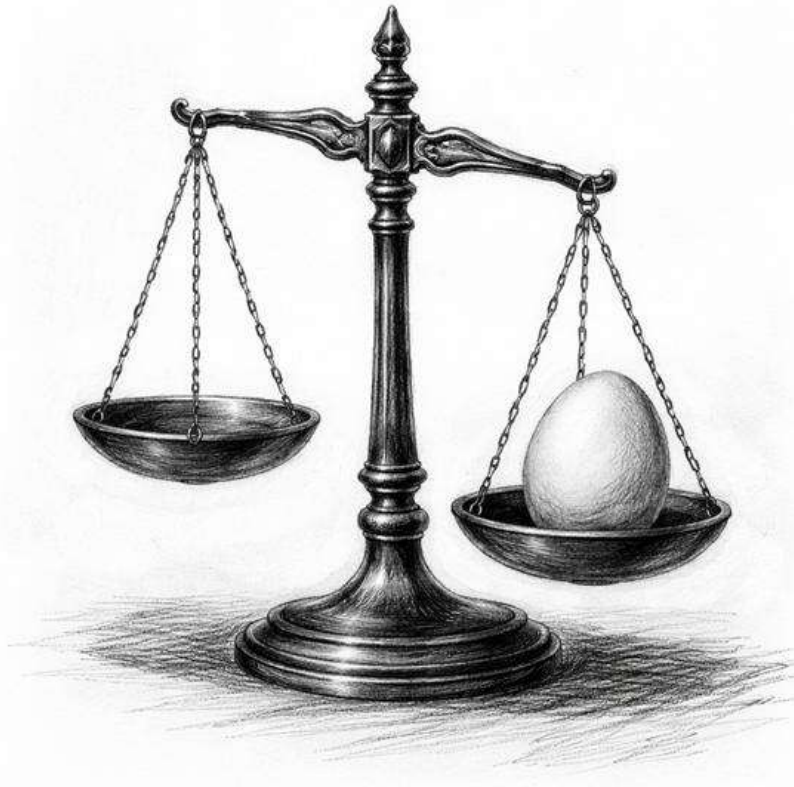
بيضة القبان

بيضة القبان في التراث الشعبي ليست مجرد ثقل صغير في ميزان عتيق، بل هي سر الحسم حين تتردد الكفتان بين الرجحان والتهيه. هي تلك اللمسة الخفية التي لا تُرى، لكنها تُغيّر مصير الأشياء في صمتٍ مهيب.

كأنها الحكمة حين تتسرّب في لحظة ضجيج، فتعيد ترتيب الفوضى دون أن تُعلن حضورها.

هي الإنسان الذي لا يلتفت إليه، لكنه يحمل في داخله قدرة على قلب المعادلات.

وهي القرار الصغير الذي نظنه عابراً، فإذا به يرسم ملامح العمر كله.



في عالم يضج بالقوى الصاخبة، تظلّ بيضة القبان تذكيراً بأن الخفاء قد يكون أعمق أثراً من الظهور.

إنها ميزانُ المعنى حين تتساوى الظواهر، ونبضُ العدالة حين
تختلط المقاييس.

تُخبرنا أن التفاصيلَ الدقيقة ليست هامشاً، بل جوهرُ الحكاية كلّها.
وفي قلب كل صراعٍ متكافئٍ، تنام بيضةُ القبان منتظرةً لحظةً
انكشافها.

فإذا حضرت، لم تعد الأشياء كما كانت، بل انحازت الكفة حيث
شاء القدر أن تميل.

في النهاية، يمكن القول إن البيضة ليست مجرد عنصر في التراث،
بل هي فكرة عابرة للزمن.

إنها تذكيرٌ بأن :

كل بداية تبدو مغلقة.

كل حياة تحتاج إلى كسرٍ ما.

وكل إمكان ينتظر لحظة الظهور.

البيضة تقول لنا، بصمتها المستدير:

إن أعظم التحولات تبدأ من الداخل، في عتمةٍ لا يراها أحد.

وحين تنكسر، لا تكون قد انتهت...

بل تكون قد بدأت.

البيضة في

س

علم الفن

ليست البيضة في الفن مجرد شكلٍ بيضاوي؛ إنها كيانٌ فلسفي مكتمل :

قشرةٌ تخفي عالماً، صلابةٌ تحرس هشاشة، بدايةٌ تنام في هيئةٍ نهاية.

لقد رأت الحضارات القديمة في البيضة أصل الكون ذاته، "بيضة كونية" انبثق منها العالم، إذ تجمع في داخلها الحياة والموت، الإمكان والتحقق، النور الذي لم يولد بعد.

ولهذا لم يكن غريباً أن تتكرر عبر العصور، من جدران المعابد القديمة إلى لوحات الحداثة، كرمزٍ للولادة والتجدد والدورة الأبدية للحياة.

في الرسم : حين تُفقس الأفكار

في عالم الرسم، لم تكن البيضة موضوعاً، بل كانت لغة سرّية. عند **سلفادور دالي**، تتحول البيضة إلى كيانٍ كونيٍّ، إلى رحمٍ للمعنى.

في لوحته الشهيرة **تحول نرجس**، تنبثق زهرة من بيضة تمسكها يد باردة، كأن الجمال يولد من موتٍ متجمّد.



أما في لوحة **طفل جيوبوليتيكي** فنشاهد ولادة الإنسان الجديد، تنفلق الأرض-البيضة ليخرج منها إنسان، وكأن التاريخ نفسه يولد من قشرة متشققة.



وعلى سطح متحف دالي، تقف بيضات عملاقة، كأن الفنان أراد أن يعلن : “أنا أسكن داخل فكرة لم تفقس بعد”.

عند دالي، البيضة ليست شكلاً... إنها وعدٌ بالتحول، نبوءةٌ بأن الفوضى قد تنجب نظاماً.

لم يكن دالي وحده :

بول سيزان رسم الطبيعة الصامتة وفيها البيض ككتل هندسية نقية.

أندي وار هول تعامل مع الأشياء اليومية — ومنها البيضة — بوصفها أيقونات استهلاكية.

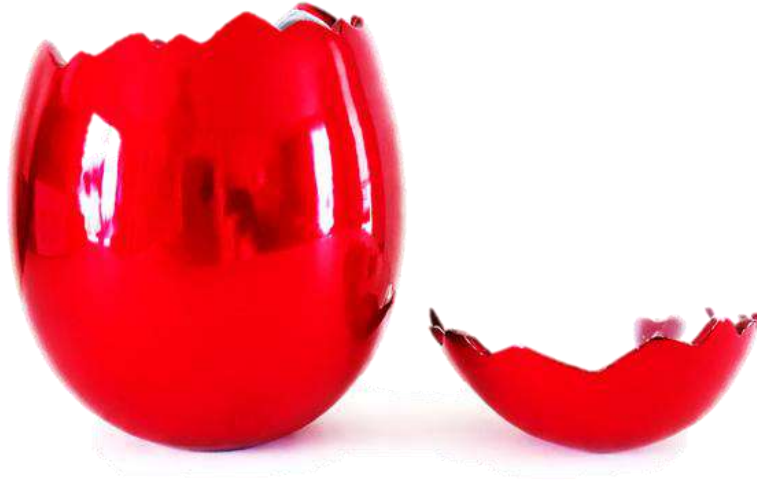
جان ميشيل باسكيات استحضر البيضة كعلامة بدائية، أقرب إلى الرسم الأول للإنسان.

وهكذا صارت البيضة في اللوحة :
مرةً جسداً، ومرةً فكرة، ومرةً لغزاً.

في النحت : الصلابة التي تخفي الهشاشة

في النحت، تحدث المفارقة :

يُصنع الشكل الأكثر هشاشة من أكثر المواد صلابة.
أعمال **جيف كونز**، مثل "البيضة المتشققة"، تحول البيضة إلى
معدن لامع، وكأن الهشاشة قد صارت أبدية.



أما **بيض فابرجيه**، فهو قمة النقاء الفن بالترف :

بيضٌ مرصعٌ بالجواهر، صُنِعَ بين **1885** و **1917** كهدايا
إمبراطورية قيصرية روسية ، تحوّل من رمز للحياة إلى رمز
للسلطة والجمال المطلق.



هنا، لم تعد البيضة بداية الحياة... بل صارت تحفة تُجمّد الزمن.

في الأدب والمسرح : البيضة التي سقطت من المعنى

ثم تأتي البيضة الأكثر شهرة في المخيلة الإنسانية :

◆ **همبتي دمبتي :**

ذلك الكائن البيضة الذي جلس على الجدار... وسقط.

في قصيدة الأطفال الإنجليزية، لا يُقال صراحةً إنه بيضة، لكن الفن والخيال الشعبي منحاه هذا الشكل.

في قصة **عبر المرأة** للكاتب لويس كارول، يظهر كشخصية بيضية، هشة، متعالية، تتحكم في اللغة نفسها.

إنه ليس مجرد بيضة مكسورة، بل استعارة كبرى :

هناك كسور لا يمكن إصلاحها، وهناك سقوط لا يعقبه نهوض.



◆ **جاك وحبوب الفاصولياء السحرية :** البيضة كحلٍ بالثروة

في هذه الحكاية، تظهر الإوزة التي تبيض بيوضًا ذهبية، لتمنح البيضة معنىً مختلفًا تمامًا.

لم تعد البيضة رمزًا للهشاشة أو البداية، بل صارت وعدًا بالثروة، وبإمكانية تحوّل الحياة في لحظة.



وهكذا، تتبدل البيضة في الأدب :

مرةً كسرًا لا يُجبر..

ومرةً كنزًا لا يُتوقع ..

في عالم الأسطورة : البيضة الكونية

في الأساطير، تتضخم البيضة حتى تصير الكون نفسه :

- في الميثولوجيا الهندية والصينية، يولد العالم من بيضة.
- في الفلسفة، تُستخدم كاستعارة للفكرة التي لم تتجسد بعد.
- وفي الأدب الحديث، ترمز إلى الإمكان : ما يمكن أن يكون، لكنه لم يكن بعد.

لماذا كل هذا الحضور في الفنّ لشيءٍ صغيرٍ كهذا؟
لأن البيضة تشبهنا.

نحن أيضًا :

نحمل داخلنا ما لم يولد بعد

نبدو متماسكين... ونخفي هشاشتنا

ننتظر لحظة الانكسار... كي نتحول.

بيضة ...

محتوى الكتاب

- البيضة في عشّ التاريخ
- **C.V** البيضة
- البيضة أولاً أم الدجاجة؟!!
- البيضة ذكر أم أنثى؟!!
- فلسفة البيضة
- البيضة في الأديان الأرضية و السماوية
- البيضة الكونية
- البيضة في التراث
- البيضة في عالم الفن

