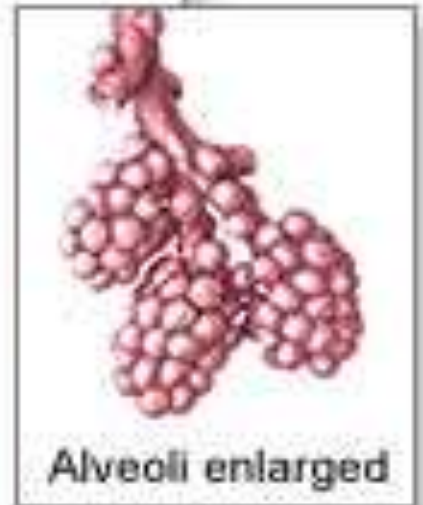
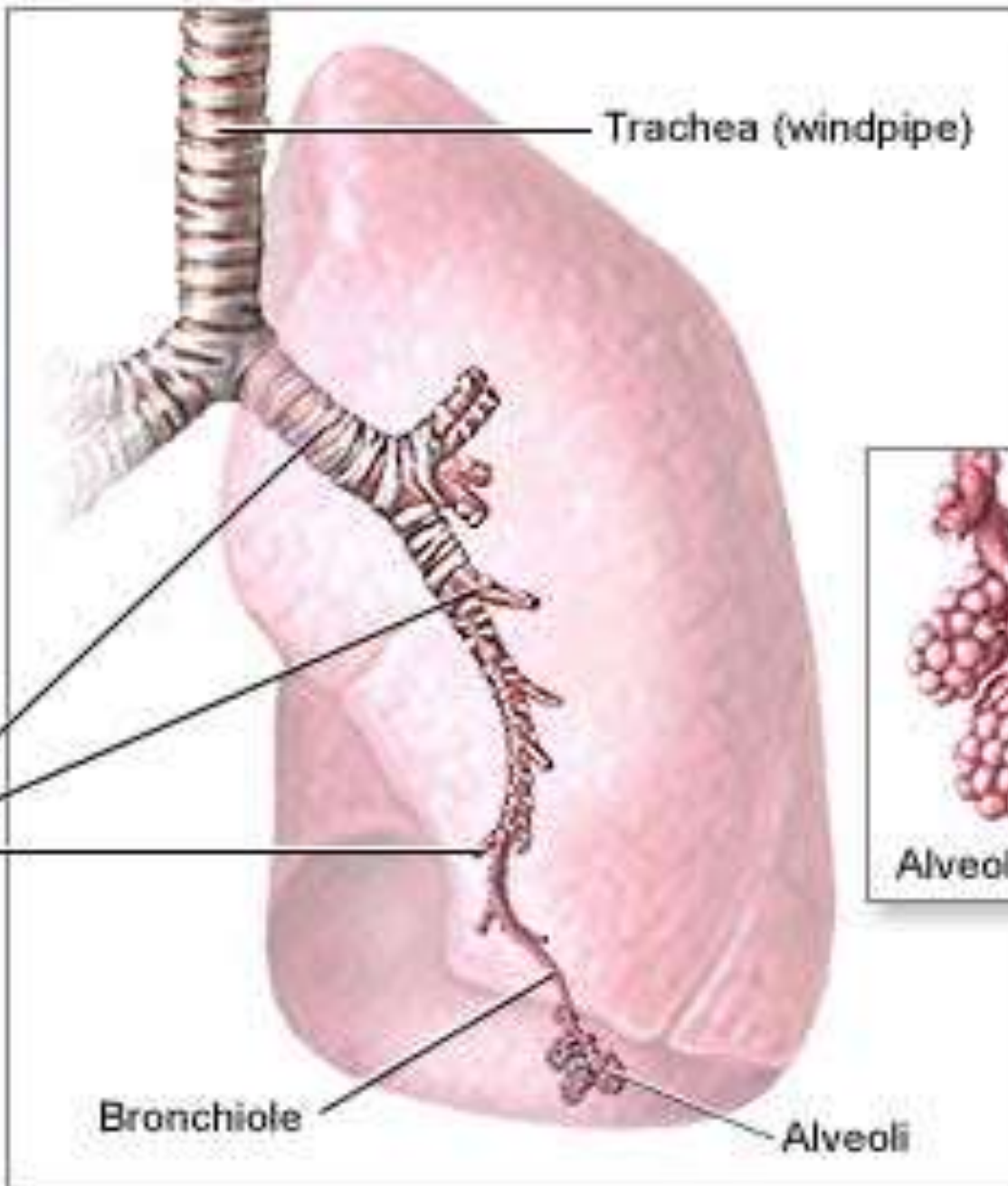


بِسْمِ اللَّهِ الرَّحْمَنِ الرَّحِيمِ



Bronchial tubes

Bronchiole

Alveoli

Trachea (windpipe)

Alveoli enlarged

الربو (حساسية الصدر عند الاطفال والبالغين)

شبكة ابو نواف البريدية

www.AbuNawaF.com



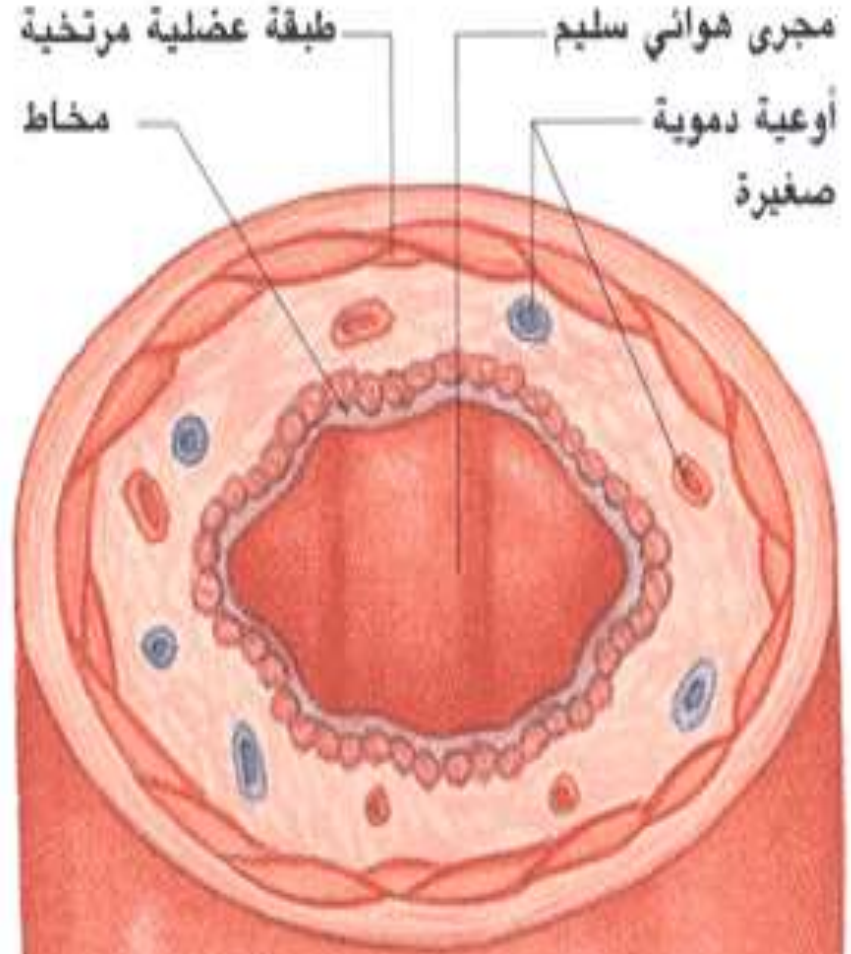
ما هو الربو؟ هو نوع من الضيق والتهيج فى القصبات الهوائية
مما يؤدى الى شعور الطفل بضيق التنفس والسعال وأحيانا مصاحبا
بصفير فى الصدر وزيادة المفرزات القصبية

معظم حالات الربو تشاهد فى
السنوات الاولى من العمر وتسمى
الازيز المتكرر ونادرا ما يستمر
الربو مع الطفل عندما يكبر



الربو

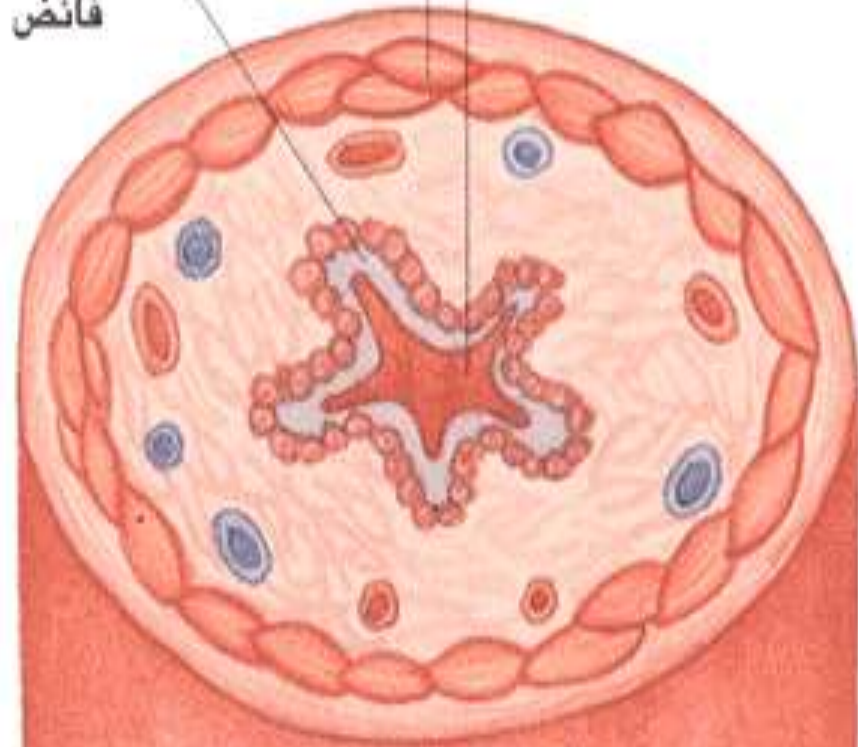
■ في الربو تتقلص عضلات القصبات الامر الذي يسبب تضيقها وفي نفس الوقت يتم افراز الكثير من المخاط الذي يحمى المجارى الهوائية من العدوى



الربو

ويؤدي الى اصابة بطانة المجارى
الهوائية بالالتهاب ويعنى هذا ان
مقدار قليلا جدا من الهواء يمكن ان
يدخل الى الرئتين ويخرج
منها

طبقة عضلية متقلصة
مخاط
فانض
مجرى هوائي متضيق
مصاب بالربو







يصاب طفل واحد من كل عشرة اطفال بالربو خلال الطفولة

لماذا يحدث الربو؟

استعداد شخص للحساسية في
القصبات الهوائية يؤدي الى التهاب
وتضيق وزيادة في المفرزات القصبية
وقد يكون الاستعداد الوراثي له دور
كبير





الربو والحمل

قد تزداد او تخف نوبات الربو اثناء الحمل فاذا تم التحكم فى اعراضها فانة باذن الله لن يكون هناك اية مشاكل صحية تذكر على الام الحامل او على الجنين-اغلب حالات حساسية الصدر يكتفى بمعالجتها اثناء الحمل بنوعين من البخاخات الاول وهو البخاخ الموسع للشعب الهوائية الذى ينصح باستخدامه عند ظهور اعراض الربو اما النوع الاخر فهو العلاج المانع او الواقى من الحساسية الذى ينصح باستخدامه بشكل منتظم-استخدام هذه البخاخات اثناء الحمل امن ويساعد فى التحكم فى اعراض الحساسية

الجنين -الرضاعة وأدوية حساسية الصدر

ليس لها تأثير يذكر اثناء الرضاعة
على الام او الجنين حيث لم
يثبت علميا انها تنتقل بشكل
مؤثر الى الجنين او مع حليب
الام الى الرضيع سواء كانت
على شكل بخاخات او اقراص
وهو مرض غير معدى وهو فى
الغالب
وراثى





بخاخات الكوريترونات وحساسية الصدر

■ اعراض الحساسية تنتج من تفاعل الجسم مع المهيجات التي تجعله يفرز مواد كيميائية تؤدي الى حدوث اعراض الحساسية وهذه المواد تؤدي الى حدوث عملية الالتهاب التي تنتج عنها تغيرات تسبب ضيق الشعب الهوائية فتنتج عنه اعراض الحساسية من ضيق التنفس والصفير والسعال لطرد الافرازات اذ السبب الرئيسي في حساسية الصدر هو الالتهاب في الشعب الهوائية والأدوية التي تستخدم لتوسيع الشعب الهوائية لا تؤثر على هذا الالتهاب وإذا لم يعالج تدوم اعراض حساسية الصدر فترة اطول او تشتد او يتحول لربو مزمن

بخاخات الكوريتيزونات وحساسية الصدر

ومن هذا المنطلق العلمى تعتبر الكوريتيزونات المستنشقة (البخاخات) حجر الأساس لعلاج حساسية الصدر لأنها تؤدى الى اخماد هذه الالتهابات وإزالتها خاصة للحالات المزمنة والشديدة تحتاج الى الكوريتيزونات لمدة اطول للسيطرة على حساسية الصدر. وتؤكد الدراسات على عدم وجود مضاعفات او اثار سلبية للكوريتيزونات المستنشقة على نمو الاطفال وكذلك بالنسبة للكبار طبقا للدراسات الموسعة التى تجرى فى مراكز ابحاث حساسية الصدر فى امريكا وألمانيا لان الجرعة المأخوذة عن طريق البخاخ تكون اقل بكثير من الدواء المأخوذ عن طريق الفم والدواء المستنشق مفعولة فوري حيث يصل الى هدفة مباشرة



بخاخات الكوريتزونات وحساسية الصدر

■ الى جانب الدواء المستنشق اثاره الجانبية اقل بكثير من الدواء المأخوذ عن طريق الفم حيث ان الجرعة ضئيلة ويصل الى الدم بكميات ضئيلة جدا عن طريق الجهاز التنفسي بينما الاخر يجول في الدم ويصل الى الدم بكميات ضئيلة جدا عن طريق الجهاز التنفسي بينما الاخر يجول في الدم ويصل الى سائر اعضاء الجسم فتكون اثاره الجانبية اكثر واكبر بكثير خاصة في الفترات الطويلة المزمناة كما هو الحال في حساسية الصدر

ما هي النبوة الربوبية؟

ما هي النوبة الربوية؟

- الشخص الذى يصاب بنوبة الربو يجد صعوبة فى التنفس اذ تنقبض العضلات التى تحيط بأنابيب القصبة الهوائية وتؤدى الى تضيق مجارى الهواء ويعيق هذا التشنج الشعبى التدفق الطبيعى للهواء كما تؤدى الزيادة فى الافراز المخاطى تكوين سدادات مخاطية
- كذلك يحدث انتفاخ فى انابيب القصبة الهوائية مما يزيد فى اعاقه تدفق الهواء واذا استمرت النوبة فأن استفحال التشنج الشعبى والمخاط يحبس الهواء فى الاكياس الهوائية مما يعيق الهواء ويستخدم الشخص الذى يصاب بالنوبة عضلات الصدر بدرجة اكبر لكى تساعد على التنفس.



ما هو الأزيز؟



ما هو الأزيز؟

■ صوت يحدث عندما يمر الهواء في مجرى التنفس الضيقة يقفل الانتفاخ والمخاط والتشنج الشعبي ويمكن أن يحدث الأزيز فجأة ويكون إشارة إلى صعوبة التنفس

■ قد يختفى الأزيز وهو إشارة إلى أن الهواء لا يتحرك داخل أو خارج الرئتين وهي حالة خطيرة جدا



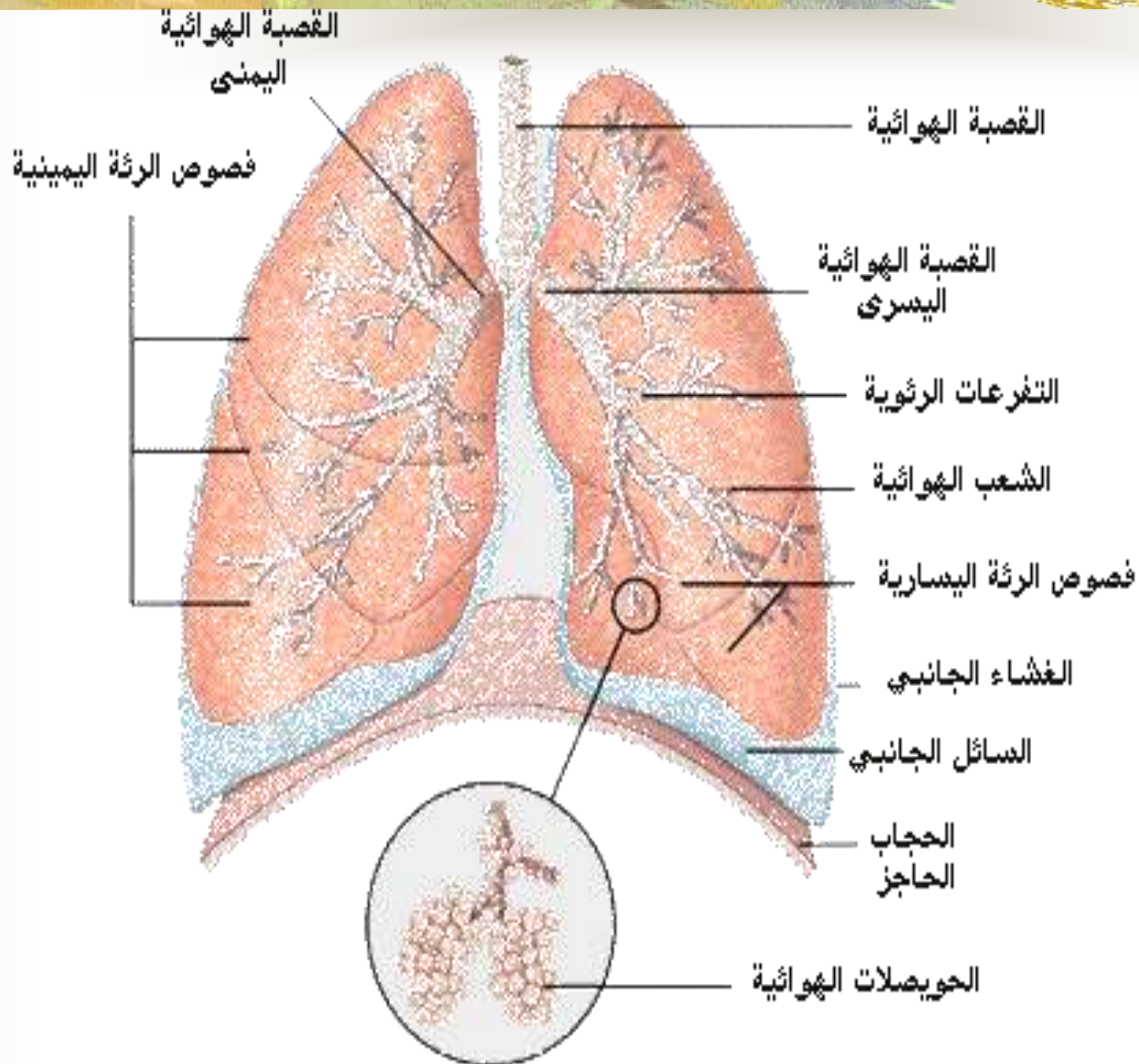
ما هي الأعراض المرضية؟

- أزيز (صوت صفير أثناء الزفير)
- صعوبة في التنفس
- انقباض في الصدر
- زيادة افراز المخاط





الرئتان





العوامل المثيرة لحساسية الصدر

العوامل المثيرة للحساسية

■ التمرينات الرياضية العنيفة

■ التغيرات العاطفية التوترات العصبية

■ ريش الطيور او شعر الحيوانات عث الغبار
ويوجد في السجائر ومكيفات
النوافذ

■ -الاطعمة مثل الفول السوداني

■ -السمك-

البيض



العوامل المثيرة للحساسية

■ دخان السجائر ودخان الشيعة
دخان الشوى
بالفحم

■ رائحة الطلاء
والوقود

■ عوادم السيارات ومداخن
المصانع



العوامل المثيرة للحساسية

الهواء البارد-الجاف
الرطوبة العالية
التغيرات المفاجئة في الطقس-الرياح
المواد المهيجة
الايروسول - الغبار-منتجات التنظيف-
الغبار



العوامل المثيرة للحساسية

- الامراض مثل الالتهابات
الفيروسية مثل الزكام –
الرشح-الانفلونزا-التهابات
الحلق
التمارين الرياضية
تمارين رياضية عنيفة مثل
(الجرى لمسافات طويلة –كرة
القدم-السباحة اقل
المهيجات)



العوامل المثيرة للحساسية

■ لقاح الزهور
والنباتات

■ غبار المنزل- مخلفات الحيوان- مواد
التجميل

■ اطعمة مثل الطيور - السمك - البيض
- الحليب



العوامل المؤثرة لحساسية الصدر









nethrof.nethrof.nethrof











مركز أبحاث الربو ببرلين

معالجة خطر الربو قبل الولادة

معالجة خطر الإصابة بالربو قبل الولادة

■ يمكن تفادي احتمالات الإصابة بمرض الربو عند الاطفال قبل ولادتهم
الاطفال حديثى الولادة يحتوى الدم الموجود فى حبلهم السرى على نسبة
كبيرة من الاجسام المضادة يتعرضوا لخطر الإصابة اكثرمن غيرهم حيث
يمثل وجود هذه الاجسام علامة على ان جهاز المناعة قد بدأ يعمل

■ نشر البحث بواسطة مركز ابحاث الربو والحساسية فى برلين فى
ابريل 2008 ان نسبة من مادة أن جى أى ويقول الباحثون أن
التعديل الكبير الذى يحدث للجهاز المناعى خلال شهور الحمل
يمكن أن يحفز الجهاز المناعى للجنين بإفراز معدلات عالية من
الاجسام المضادة التى تحتوى على مادة أن جى أى فى وقت مبكر
للغاية ربما يصل للاسبوع الحادى عشر
للحمل

معالجة خطر الإصابة بالربو قبل الولادة

■ كما ان مؤثرات البيئة التي تحيط بالأم قد تكون من مسببات التحفز المبكر للجهاز المناعي حيث تصل هذه المؤثرات الى الجنين من خلال المشيمة

■ يعتقد هؤلاء العلماء ان ما يحدث للجهاز المناعي للجنين الذي لم يولد بعد اهم من كل التأثيرات الاخرى التي تحدث بعد الولادة في التأثير على الإصابة بالحساسية في الطفولة





أعراض ومستويات الربو



علامات الربو الخفيفة

■ صعوبة خفيفة في التنفس

■ سرعة خفيفة في التنفس

■ يستطيع الطفل التكلم بشكل طبيعي

■ سعال بسيط

■ ضيق تنفس بسيط



علامات الربو الخفيفة

- يبقى الطفل واعيا ويقوم بنشاطه بشكل طبيعي
- يمكن مراقبة الطفل واعطاء دواء موسع للقصبات الهوائية



علامات نوبة الربو المتوسطة

■ صعوبة متوسطة في التنفس

■ سرعة واضحة في التنفس

■ يجد الطفل صعوبة في التكلم فيجد صعوبة في تكلمة جملة قصيرة

■ يصبح لون الطفل شاحبا

■ يبقى الطفل واعيا وقادرا على القيام بنشاطه الطبيعي الى حد ما



علامات نوبة الربو المتوسطة

■ يجب هنا البدء فى اعطاء الطفل ادوية الموسعة للشعبات الهوائية بالوريد والاتصال بالطبيب





علامات نوبة الربو الشديدة

- صعوبة شديدة فى التنفس
- ضيق تنفسى وسعال
- سرعة فى التنفس بدرجة شديدة
- صعوبة واضحة فى الكلام
- لون الجلد شاحبا او مزرقا
- قد يصبح الطفل غير واعى او يبدو عليه الانهاك
- ويميل للنوم ويجب الاتصال بالطبيب



كيفية معالجة الربو

- الوقاية خير من العلاج
- الوقاية من اسباب المرض
- الابتعاد عن الاشخاص المصابين بالرشح وعدم تقبيل الطفل
- غسل البطانيات شهريا
- غسل المفروشات اسبوعيا

gettyimages™





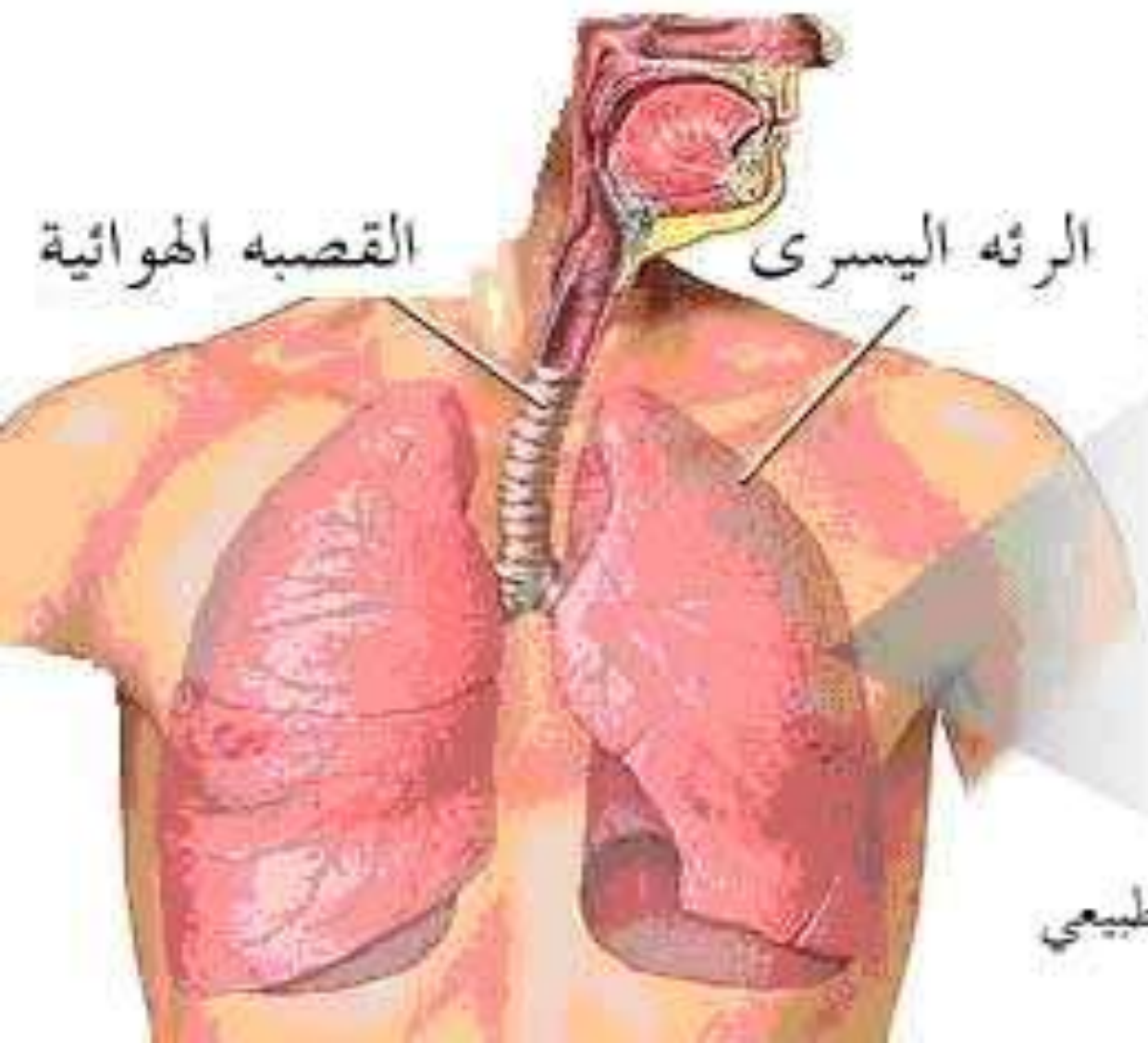
الربو الليلي

ضيق في مجرى الهواء اثناء الليل

- 50% من مرض الربو يعانون من الربو الليلي -سعال-الازيز- احتقان الصدر-زيادة البلغم -اضطراب فيتجمع الافرازات في مجرى الهواء اثناء النوم-ارتداد الحمض الى المريء اثناء النوم وتجمع الافرازات القادمة من الجيوب الانفية في مجرى الهواء لعدم اخراجها اثناء النوم مع وجود العثة والغبار في الفراش اذا كان المريض يربي حيوانات اليفة في البيت مثل القطط ووجود الشعر يزيد من الحساسية اثناء النوم

القصبه الهوائية

الرئه اليسرى



الشعبه الهوائية لمريض الربو



الشعبه الهوائية في وضعها الطبيعي





أختبار كفاءة الريئة



قياس القدرة القصوى لنفخ الهواء

اختبار قياس كفاءة الرئة

■ هذا الاجراء يماثل قياس نسبة السكر فى الدم الذى يجرية مريض السكر بنفسة فى المنزل او قياس ضغط الدم بغرض مراقبة السيطرة على هذه الأعراض

■ يشير قياس قدرة الرئة الى كفاءة الرئة وسرعة تدفق الهواء منها ومدى توسع مسالك الهواء فيها



كيف تقيس كفاءة الرئة؟

■ باستخدام جهاز قياس القدرة القصوى لنفخ الهواء لمعرفة أعلى معدل لتدفق الهواء ومدى توسع مسالك الهواء في الرئة ومتابعة الحالة بالمنزل لمساعدة الطبيب على:

- 1-تقدير مدى استجابة المريض للعلاج
- 2-التبوء بحددة النوبة
- 3-تحديد العلاج المناسب



كيفية استخدام جهاز قياس القدرة القصوى لنفخ الهواء

- 1- ضع المؤشر مقابل علامة الصفر وتجنب لمس المؤشر اثناء النفخ
- 2- قف وامسك بالجهاز افقيا مقابل فمك
- 3- خذ نفسا عميقا قدر المستطاع
- 4- ضع شفطيك بآء حكام حول فتحة الفم
- 5- أفتح بأقصى وأسرع ما تستطيع وسجل قياس المؤشر
- 6- أعد المحاولة مرتين وسجل





كيفية استخدام جهاز قياس القدرة القصوى لنفخ الهواء

نظام الوان الاشارة

- المعدل الاقصى لتدفق الهواء يمكن وصفها في نقاط ثلاثة الوان تشبه اشارة المرور -تستطيع تحديد لون الاشارة التي يقع فيه الرقم الذي تسجل يوميا لتدفق زفيرك
- الاشارة خضراء (80%-100%)
- انت في امان من النوبات وتستطيع الاستمرار في تناول الجرعات المعتادة

كيفية استخدام جهاز قياس القدرة القصوى لنفخ

الهواء

■ نظام الوان الاشارة

الاشارة الصفراء (50%-80%)

■ احترس - حالتك ليست تحت التحكم ويجب تعديل خطة العلاج
لتحاشي الخطورة واتصل بطبيبك

■ الاشارة حمراء (تحت 50%)

■ خطر - يجب عليك أن تتناول فورا موسع سغب سريع المفعول
واتصل بطبيب



علاج حساسية الصدر بالأعشاب



■ مغلى البابونج للاستنشاق فى حالة التهاب
المسالك الهوائية فى دراسات موسعة بكلية
الصيدلة جامعة كليفلاند اوهايو والرياض
بالسعودية ومدى التأثير الفعال للبابونج فى
علاج نوبات الربو وقد اجريت هذه الدراسة على
2149 مريض بالربو ونشرت هذه فى دراسة
نشرت فى مارس 2008

■ الينسون للسعال وحالات الربو التي قام
بدراستها فريق من كلية الصيدلة بالسعودية
وألمانيا اثبت فاعلية الينسون الكبيرة في علاج
نوبات الربو وقد اجريت هذه الدراسة على
6510 مريض بالربو و نشرت في اكتوبر 2007

■ -الزنجبيل و بأثيرة الفعال على حالات الربو
طبقا للدراسات الموسعة فى كلية الصيدلة
بالسعودية واليابان وجامعة كاليفورنيا بأمریکا
وقد اجريت هذه الدراسة على 7651 مريض
بالربو ونشرت هذه الدراسة فى مارس 2008

العلاج بالأعشاب

■ عرق سوس + ماء مغلى قد اعطى نتائج اكثر من ممتازة فى دراسات موسعة فى كلا من كلية الصيدلة بالرياض وجامعة الازهر بالقاهرة وكليفلاند اوهايو وكاليفورنيا وأجريت هذه الدراسة على 2319 مريض بالربو ونشرت هذه الدراسة فى اكتوبر 2007



قال الأمام الشافعى:

دع الايام تفعل ما تشاء

وطب نفسا اذا حكم القضاء

ولا تجزع لحادثة الليالى

فما لحوادث الدنيا بقاء

وكن رجلا على الأهوال جلدا

وشيمتك السماحة والوفاء

ولا حزن يدوم ولا سرور

ولا بؤس عليك ولا رخاء

قال الأمام الشافعى:

إذا كنت ذا قلب قنوع

فأنت ومالك الدنيا سواء

ومن نزلت بساحته المنايا

فلا أرض تقيه ولا سماء

وأرض الله واسعة ولكن

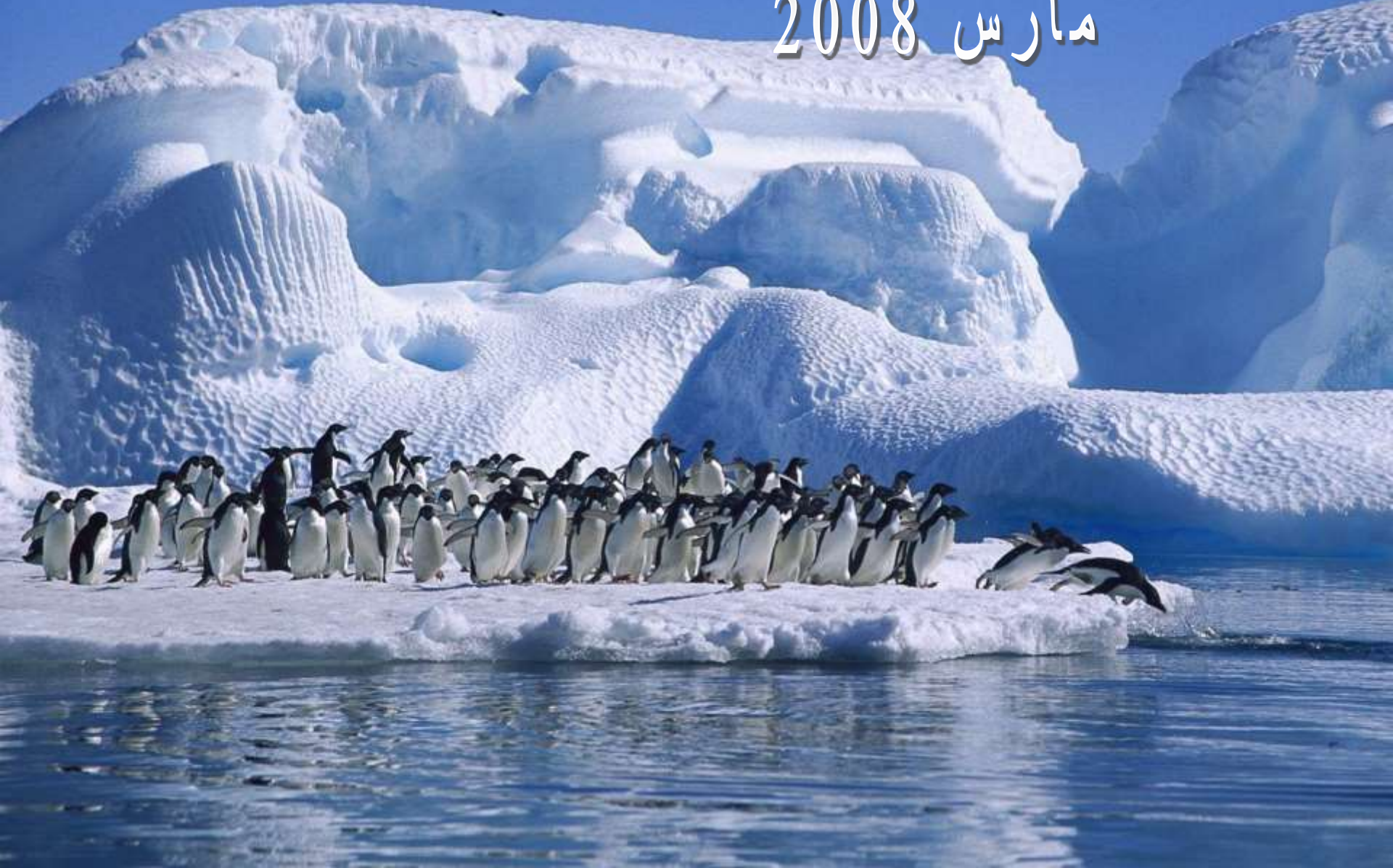
إذا نزل القضا ضاق القضاء

دع الأيام تغدر كل حين

فما يغنى عن الموت الدواء

معهد سنسناثي لأبحاث الربو

مارس 2008



نصائح وإرشادات حول الاغذية المناسبة لمرضى حساسية الصدر من معهد سنسناتى بالولايات المتحدة الامريكية لأبحاث الربو مارس 2008

- تناول كميات متنوعة من الاطعمة الاساسية مثل الفواكه والخضراوات التى تحتوى على كثيرا من البوتاسيوم (التين-العجوة-الموز-الخوخ-المشمش-التفاح)
- قلل من تناول الملح لان كثرة تناول الاملاح تسبب احتقان الجسم بالسوائل التى قد تعيق عملية التنفس
- قلل من تناول المنبهات التى تحتوى على الكفين مثل الشاى-القهوة – المشروبات الغازية لان مادة الكافين الموجودة فى تلك المشروبات تتفاعل مع الادوية التى يستخدمها المريض وقد تجعله يشعر بالعصبية وتسبب هبوط فى مركز التنفس فى المخ

نصائح وإرشادات حول الاغذية المناسبة لمرضى حساسية الصدر من معهد سنسناتى لأبحاث الربو مارس 2008

■ تجنب تناول الشكولاتة - الكاكاو لوجود مادة الكافين التي تسبب هبوط في مركز التنفس في المخ وتعوق عملية التنفس

■ تجنب تناول الاطعمة المسببة لغازان المعدة او التي تجعل المصاب يشعر بالانتفاخ مثل البصل-البقوليات مثل اللوبيا

■ حاول تناول وجبتك الاساسية مبكرا وبالتالي سوف تحصل على طاقة اكبر طوال اليوم

- اختار الاطعمة دائما السهلة التحضير مثل السلطة والوجبات الخفيفة وخذ قسطا من الراحة

نصائح وإرشادات حول الاغذية المناسبة لمرضى حساسية الصدر من معهد سنسناتي بالولايات المتحدة الامريكية في مارس 2008

-تناول دائما وجبات صغيرة بدلا من
ثلاث وجبات تناول ست وجبات
لان ذلك سوف يجنبك امتلاء
المعدة التي تسبب ضيق
التنفس



علاج البلغم

- اعشاب البرد اقوش مع الزيزفون (التليو) ملعقة صباحا ومساءا مع كوب ماء مغلى مع استخدام 5 نقط من زيت حبة البركة مع كوب ماء مغلى فى دراسة اجريت بكلية الطب البديل بتورينتو بكندا وقد اجريت هذه الدراسة على 3421 مريض بالربو ونشرت فى ابريل 2008

علاج البلغم

تغلى اوراق الجوافة الجافة+ ملعقة عسل فى
دراسة اجريت بكلية الصيدلة جامعة الازهر
بالقاهرة وكليفيلاند اوهايو وقد أجريت هذه
الدراسة على 2130 مريض بالربو وأظهرت
نتائج رائعة ونشرت فى فبراير 2008



@06photo.com

لمزيد من المعلومات الرجوع الى المواقع الآتية:

www.6abib.com

www.se77ah.com

www.familydoctor.org

www.yourdoctor.net

www.childclinic.net

www.khayma.com

قال الامام الشافعي في مناجاة رب العزة
يارب

اذا اعطيتني مالا فلا تأخذ سعادتى

وإذا اعطيتني قوة فلا تأخذ عقلى

وإذا اعطيتني نجاحا فلا تأخذ تواضعى

وإذا اعطيتني تواضعا فلا تأخذ اعتزازى بكرامتى